

# **Strategie komunitně vedeného místního rozvoje MAS Zlatá cesta, o. p. s. na období 2021–2027**

**Srpen 2021**

**1.0**

**Dne 26. srpna 2021 schválila Valná hromada MAS.**



EVROPSKÁ UNIE  
Evropský fond pro regionální rozvoj  
Integrovaný regionální operační program



**MINISTERSTVO  
PRO MÍSTNÍ  
ROZVOJ ČR**

## **Koncepční část**

## Obsah

|  |  |
|--|--|
| .....  | <b>Chyba! Záložka není definována.</b> |
| 1. Popis území působnosti MAS a popis zahrnutí komunity do tvorby strategie.....           | 5                                      |
| 1.1 Vymezení území působnosti MAS pro realizaci SCLLD v období 2021–2027 .....             | 5                                      |
| 1.1.1 Stručná socioekonomická charakteristika území působnosti MAS.....                    | 5                                      |
| 1.2 Mapové zobrazení území působnosti MAS .....  | 8                                      |
| 1.3 Popis zahrnutí komunity do tvorby strategie .....                                      | 9                                      |
| 1.3.1 Popis historie a zkušeností MAS.....   | 9                                      |
| 1.3.2 Popis zapojení komunity a relevantních aktérů místního rozvoje do tvorby SCLLD ..... | 10                                     |
| 1.3.3 Odkaz na úložiště záznamů .....  | 11                                     |
| 2. Analytická část.....  | 12                                     |
| 2.1 Analýza rozvojových potřeb a rozvojového potenciálu území působnosti MAS.....          | 12                                     |
| 3. Strategická část.....   | 15                                     |
| 3.1 Strategický rámec.....   | 15                                     |
| 3.1.1 Vize .....   | 15                                     |
| 3.1.2 Strategické cíle .....   | 15                                     |
| 3.1.3 Specifické cíle a opatření Strategického rámce.....                                  | 15                                     |
| 3.2 Vazba na Strategii regionálního rozvoje ČR 21+.....                                    | 21                                     |
| 3.3 Popis integrovaných rysů strategie .....   | 22                                     |
| 4. Implementační část .....  | 25                                     |
| 4.1 Popis řízení včetně řídicí a realizační struktury MAS.....                             | 25                                     |
| 4.2 Popis animačních aktivit.....  | 27                                     |
| 4.3 Popis monitoringu a evaluace strategie .....   | 27                                     |
| 4.3.1 Indikátory na úrovni strategických cílů Strategického rámce SCLLD.....               | 27                                     |
| 5. Povinná příloha – Čestné prohlášení.....  | 28                                     |

## Seznam tabulek

|  |    |
|--|----|
| Tabulka 1 Seznam obcí, ve kterých bude realizována strategie MAS Zlatá cesta, o. p. s.....                             | 5  |
| Tabulka 2 Zapojení komunity do tvorby strategie SCLLD .....  | 10 |
| Tabulka 3 Analýza rozvojových potřeb.....  | 12 |
| Tabulka 4 Schéma hierarchie cílů a opatření SCLLD.....   | 19 |
| Tabulka 5 Naplňování SRR ČR 21+ prostřednictvím opatření Strategického rámce SCLLD .....                               | 21 |
| Tabulka 6 Soulad specifických cílů Strategického rámce SCLLD s dalšími sektorovými a územně rozvojovými dokumenty..... |    |
| Tabulka 7 Matice integrovaných rysů SCLLD MAS Zlatá cesta, o. p. s. 21+ .....  | 23 |
| Tabulka 8 Indikátory na úrovni strategických cílů SCLLD .....  | 27 |

## Seznam obrázků

|   |    |
|---|----|
| Obrázek 1 Území působnosti MAS Zlatá cesta, o. p. s. s vyznačením hranic obcí .....         | 8  |
| Obrázek 2 Území působnosti MAS Zlatá cesta, o. p. s. v kontextu regionů NUTS2 a NUTS3 ..... | 9  |
| Obrázek 3 Organizační struktura MAS Zlatá cesta, o. p. s.....                               | 26 |

# 1. Popis území působnosti MAS a popis zahrnutí komunity do tvorby strategie

## 1.1 Vymezení území působnosti MAS pro realizaci SCLLD v období 2021–2027

Tabulka 1 Seznam obcí, ve kterých bude realizována strategie MAS Zlatá cesta, o. p. s.

| Kód obce | Název obce    | NUTS 4/LAU 1 (okres) | Počet obyvatel k 31.12.2019 | Rozloha obce (km <sup>2</sup> ) |
|----------|---------------|----------------------|-----------------------------|---------------------------------|
| 560715   | Tachov        | Tachov               | 13 038                      | 40,84141                        |
| 541702   | Lom u Tachova | Tachov               | 460                         | 8,434468                        |
| 541532   | Milíře        | Tachov               | 271                         | 14,885997                       |
| 579459   | Ctiboř        | Tachov               | 323                         | 9,424324                        |
| 560839   | Dlouhý Újezd  | Tachov               | 397                         | 8,502531                        |
| 561002   | Lesná         | Tachov               | 466                         | 84,292492                       |
| 560804   | Částkov       | Tachov               | 346                         | 11,863371                       |

Zdroj: Žádost o kontrolu dodržování standardů MAS, ISKP14+

### 1.1.1 Stručná socioekonomická charakteristika území působnosti MAS

Území MAS Zlatá cesta se rozkládá na západě České republiky, v Plzeňském kraji v ORP Tachov při hranici s Německem, konkrétně se spolkovou zemí Bavorsko. Území MAS zasahuje do severní oblasti Českého lesa.

Rozložení obyvatelstva je velmi nerovnoměrné, což souvisí s historickým vývojem, zejména s odsunem německého obyvatelstva po II. světové válce a následným dosídlováním. Území dominuje město Tachov. Při hranicích se SRN je osídlení spíše rozptýlené. Hustota zalidnění je velmi nízká, to je v současnosti významným negativním faktorem, který přispívá k nižší dostupnosti služeb pro obyvatelstvo odlehlejších míst. V oblasti chybí demografický potenciál, některé její části se z tohoto důvodu nemohou vhodně rozvíjet. Region MAS Zlatá cesta má velmi špatnou vzdělanostní strukturu obyvatelstva, zejména nízký podíl vysokoškoláků, hlavně v obcích kromě Tachova. Za problém lze považovat fakt, že se místní obyvatelstvo často málo (nebo až vůbec) identifikuje se zdejším územím. Mnoho lidí k němu má neutrální vztah, protože se neutvářel po mnoho generací vztah k místu, k půdě, k domovu. Problémy drobnějšího rázu jsou v lokalitách ubytoven agenturních pracovníků, často zahraničních. Zde by se mohly při neřešení situace vyvinout vyloučené lokality.

Významní zaměstnavatelé regionu:

- BHS CORRUGATED Fertigungs, Montage, Service, s.r.o.
- Formy Tachov s.r.o.
- ROTAREX PRAHA, spol. s r.o.
- GRAMMER CZ,s.r.o.,záv. Tachov
- INOTECH ČR, spol. s r.o.
- NOVASPORT spol. s r.o.
- KDK Automotive Czech. S.r.o.
- PRESSOL Tschechien s.r.o.

Co se týká podílu nezaměstnaných, byly obce na území působnosti MAS v r. 2019 nad průměrem Plzeňského kraje i ČR. I když Tachovskem prochází dálnice a tato výhodná dopravní poloha je jedním z předpokladů lokalizace zahraničních investic do nových podniků, jsou zde zbudované nové průmyslové zóny, některé podniky nemají dostatek vhodných pracovních sil a někteří občané se uplatňují na pracovním trhu v sousedním SRN. Před rokem 1989 bylo jedním z nejdůležitějších ekonomických odvětví okresu Tachov zemědělství. V posledních dvaceti letech došlo k větší industrializaci území, vyvolané příchodem zahraničních investorů. Pozornost je zapotřebí věnovat také podpoře podnikání obyvatelstva. Z pohledu současných trendů v oblasti kvality potravin, podpory regionálních produktů atd. lze očekávat jistou renesanci zemědělství a obecně řemeslné činnosti.

Součástí dopravního systému regionu na území působnosti MAS Zlatá cesta je kromě D5 regionální železniční trať č. 184 Planá u Mariánských Lázní – Domažlice. Větší význam má především napojení na Planou u Mariánských Lázní, směr na Domažlice má význam pro malá sídla při železnici a může mít význam z hlediska cestovního ruchu. Město Tachov obsluhuje jedna linka veřejné hromadné dopravy, kterou provozuje ČSAD Autobusy Plzeň. Z hlediska dalšího rozvoje cestovního ruchu je také důležitá hustá síť cyklotras. Silniční síť regionu MAS Zlatá cesta tvoří silnice II. a III. třídy a neevidované účelové komunikace. Hraniční přechod Pavlův Studenec – Bärnau, který je určen pro pěší, cyklisty, motocykly, osobní automobily a pro autobusy, je od Tachova vzdálen 15 km. Hraniční přechod hraniční přechod Rozvadov – Waidhaus na dálnici D5 28 km. Problematická se jeví kvalita dopravní sítě.

V současné době je v regionu MAS Zlatá cesta 8 mateřských školek, z toho jedna speciální. 6 mateřských školek je přímo v Tachově. Z venkovských obcí provozují mateřskou školku jen v obcích Lesná a Lom u Tachova. Základní školství zabezpečuje 5 základních škol, opět s vysokou koncentrací ve městě Tachov, kde jsou 4 úplné základní školy. Neúplná základní škola – nižší stupeň je v obci Lesná. Děti z většiny venkovských obcí tedy dojíždějí do Tachova nebo do obcí mimo region MAS Zlatá cesta. Uměleckou výchovu opět zabezpečuje jedna základní umělecká škola v Tachově. Nedostatečná je nabídka v oblasti středního školství, neboť v Tachově je pouze šestileté gymnázium se zaměřením na přírodovědné i humanitní obory a v Tachově - Světcích se nachází Střední průmyslová škola, kde je možné studovat obory s maturitou (informační technologie, technická zařízení budov, strojírenství, podnikání), dále učební obory (strojní mechanik, obráběč kovů, zedník, truhlář a elektrikář – silnoproud) a obory nástavbové ukončené maturitní zkouškou (podnikání - denní i dálková forma).

Sociální služby v regionu poskytuje podle údajů z ČSÚ 5 zařízení, dva domovy pro seniory jsou v Tachově, Domov - Penzion pro důchodce Panorama v ulici U penzionu a Domov důchodců Panenská. Součástí penzionu Panorama je domov seniorů se zvláštním režimem. V sociální péči se angažuje Centrum sociálních služeb Tachov, příspěvková organizace je zřizována Krajským úřadem Plzeňského kraje. Centrum provozuje zařízení v Tachově, dále Domov pro seniory Kurojedy a Rodinnou poradnu pro manželství, partnerské a mezilidské vztahy v Tachově. Stále častěji žádanou službou je pečovatelská služba, která umožňuje klientům setrvat v domácím prostředí a zvládat každodenní úkoly. V regionu MAS Zlatá cesta pečovatelské služby poskytuje firma Domácí péče Tachov, s.r.o., Oblastní spolek Českého červeného kříže Tachov nebo Centrum sociálních služeb Tachov. Součástí systému sociální péče jsou i další zařízení, v kterých je poskytováno např. krizové ubytování pro matky s dětmi, chráněné bydlení, péče o děti a mládež v nízkoprahových centrech. V Tachově bylo vybudováno Rodinné centrum KATka, které slouží k setkávání, vzdělávání a aktivnímu trávení volného času, především rodičům na mateřské dovolené a jejich dětem. Obecně prospěšná společnost KOTEC, o.p.s.

provozuje Nízkoprahové denní centrum Tachov, K-Centrum, RELAX - Klub pro děti a mládež a Centrum podpory rodiny Tachov, Tachovský klub otevřených dveří. Nízkoprahové denní centrum Tachov, které poskytuje služby pro osoby bez přístřeší, pro osoby v nepříznivé sociální situaci, nebo pro ty, kteří jsou ohroženi sociálním vyloučením a nejsou schopni situaci řešit vlastními silami. K-Centrum v Tachově poskytuje služby pro uživatele návykových látek a jejich rodinné příslušníky. Centrum podpory rodiny Tachov poskytuje služby terénního a ambulantního charakteru určené rodinám s dětmi, poskytuje především sociálně - aktivizační služby. Klub pro děti a mládež RELAX je zaměřen na sociální služby pro děti a mládež ve věku 12 - 26 let, poskytuje prostor pro trávení volného času, pomoc a podporu v náročných životních situacích, především v období dospívání.

Zdravotnictví je v anketách často zmiňovanou prioritou, je tomu tak i v mikroregionu MAS Zlatá cesta. Působí zde pouze Nemocnice následné péče Svatá Anna, s. r. o., vlastněná Plzeňským krajem. Ve městě Tachově je Poliklinika s lékařskou pohotovostí všeobecnou, dětskou a výjezdní středisko záchranné služby. Stomatologická pohotovost je až v Plzni. Všichni praktičtí i odborní lékaři mají své samostatné ordinace v Tachově.

V regionu MAS Zlatá cesta nepůsobí žádná profesionální divadelní scéna. Městské kulturní středisko v Tachově zajišťuje různé kulturní akce jako divadelní představení nebo koncerty v sále Společenského areálu Mže a Jízdárně Světce, dále provozuje kino v Tachově, Městskou galerii a Tachovský zámek. Kino je z hlediska nároků dnešních návštěvníků již nevyhovující a potřebuje větší rekonstrukci. V Tachově je možné navštívit Muzeum Českého lesa ve Františkánském klášteře, kde si lze prohlédnout expozice historie regionu do roku 1945, přírody Českého lesa a národopisnou. Přístupná je také odborná knihovna. V každé obci je alespoň jedno kulturní zařízení, kde se lidé mohou scházet. Ve všech obcích kromě Milířů a Ctiboře je veřejná knihovna.

Ve vybavenosti pro sport a volný čas je region MAS Zlatá stezka určitě nad průměrem. A to především díky dobré sportovní vybavenosti města Tachov. V městě je venkovní koupaliště a krytý bazén, 9hřišť s provozovatelem nebo správcem (jedno fotbalové hřiště s umělým povrchem), 5 tělocvičen, 1 otevřený stadion a 1 zimní krytý stadion, 4 ostatní zařízení pro tělovýchovu s provozovatelem nebo správcem. Ve venkovských obcích Ctiboř, Částkov, Dlouhý Újezd jsou vybudovány dvě hřiště s provozovatelem nebo správcem, v Lomu u Tachova 3 a v Lesné jedno hřiště. Ostatní zařízení pro tělovýchovu s provozovatelem nebo správcem jsou v Lesné a Lomu u Tachova. Každá obec je vybavena sportovním zařízením a všude existují sportovní organizace nebo spolky.

V regionu je poměrně hustá síť značených turistických tras, cyklostezek, nacházejí se zde naučné stezky (např. Naučná stezka Lesná, Vodní svět, Sklářství v okolí Lesné a naučná stezka v přírodní rezervaci Podkovák, několik naučných stezek v okolí Tachova). Poloha při státní hranici vedla k vybudování přeshraničních turistických stezek, např. Přední Zahájí - Waldheim a Křížový Kámen – Kreuzstein (ta navazuje na německý lyžařský běžkařský areál Silberhütte u města Bärnau). Lyžovat lze při vhodném počasí také přímo v Tachově na sjezdovce Vysoká (na severním svahu vrchu Vysoká). Nadregionální význam má národní kulturní památka Jízdárna ve Světcích, v historické části Tachova se dochovaly městské hradby a zámek. V části Tachova Vysoká lze navštívit památník bitvy u Tachova z roku 1427. Pochod smrti na konci 2. světové války – připomíná mohyla na Třešňovce. Rekonstruovaný starý židovský hřbitov a nový židovský hřbitov připomínají existenci početné židovské komunity ve městě v minulosti. Návštěvníci Tachova se mohou seznámit se zajímavou historií města i jeho okolí (např. s chodskou tradicí či dřívějšími řemesly) v Muzeu Českého lesa, mohou navštívit Městské kulturní středisko, v jeho rámci infocentrum, galerii i akce jím pořádané a rovněž expozici na zámku, kde je zpřístupňován také tradiční zámecký okruh. V ostatních obcích MAS Zlatá cesta, z nichž některé byly

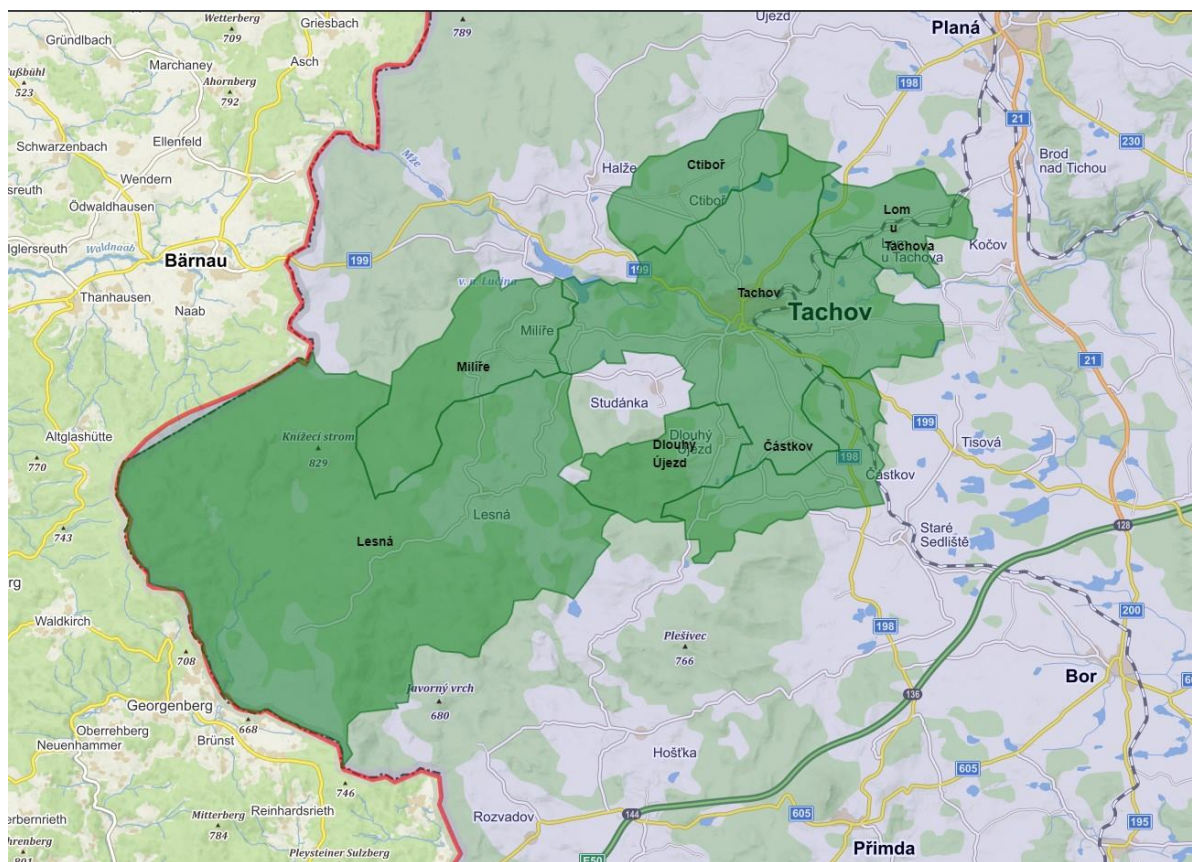
založeny už ve 13. nebo ve 14. století, je památek sice méně, ale přesto stojí za povšimnutí. V Částkově stojí barokní zámek z doby kolem roku 1700, ve Ctiboři novobarokní kostelík z roku 1926, v Dlouhém Újezdě se rozkládá cenný židovský hřbitov a nachází se zde pozůstatky kamenických prací lidového kameníka G. Böhma, v Lesné zaujmou barokní zámek rodu Schirdingerů z přelomu 17. a 18. století, kostel sv. Mikuláše, socha sv. Jana Nepomuckého, dochované židovské památky (tři domy) a dvě památné lípy. V Lomu u Tachova jsou zajímavé pozdně barokní kaple Panny Marie, pozdně gotická boží muka s letopočtem 1594, Lomský mlýn (doložený již roku 1615) a socha sv. Jana Nepomuckého. Významnou památkou v Milířích je kostel sv. Petra a Pavla. Ve volné krajině nalezneme místy boží muka a kamenné kříže. V příhraniční části regionu zaniklo po 2. světové válce několik obcí. Při toulkách touto krajinou můžeme narazit na základy nebo ruiny domů, bývalé hřbitovy, zbytky cest, zplanělé stromy a další pozůstatky po bývalém osídlení.

Kromě partnerství v MAS se obce sdružují v dobrovolných svazcích:

- Vodohospodářské sdružení obcí západních Čech
- Vodárenské sdružení obcí Halže
- Lučina – sdružení obcí (dříve mikroregion)
- Sdružení obcí pro vybudování a provozování skládky Černošín

## 1.2 Mapové zobrazení území působnosti MAS

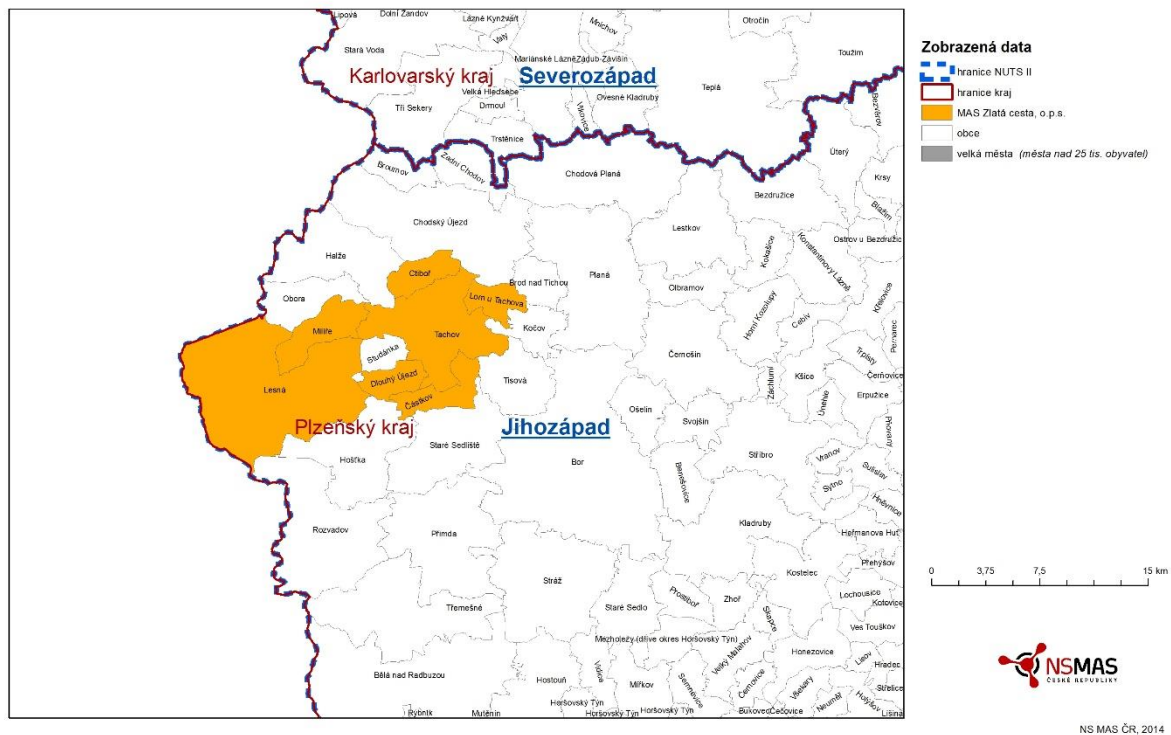
**Obrázek 1** Území působnosti MAS Zlatá cesta, o. p. s. s vyznačením hranic obcí



Zdroj: <http://www.lags.cz/mapa2021.php>



## MAS Zlatá cesta, o.p.s.



Zdroj: NS MAS, [www.nsmas.cz](http://www.nsmas.cz)

### 1.3 Popis zahrnutí komunity do tvorby strategie

#### 1.3.1 Popis historie a zkušeností MAS

V roce 2006 se skupina aktivních zástupců obcí, podnikatelů a neziskového sektoru rozhodla založit místní akční skupinu a jako formu zvolili obecně prospěšnou společnost. Zakladatelé se dohodli spolupracovat na principu partnerství, rovné příležitosti a udržitelného rozvoje s uplatňováním metody LEADER, při respektování a posilování regionálních specifik venkovského příhraničního regionu v CHKO Český les. Motivem spolupráce se stala historická středověká Zlatá cesta, díky které se region ve středověku rozvíjel. Na této myšlence byl postaven vznik MAS s účelem spojovat aktivní subjekty a pro region a získat dotační prostředky na realizaci rozvojové strategie.

První iniciativa pro vznik vzešla z přípravného výboru, který se konal v květnu roku 2006. Zakládací smlouvu společnosti tehdy uzavřelo 16 zakladatelů. Místní akční skupina Zlatá cesta, o.p.s. byla zapsána do rejstříku obecně prospěšných společností, vedeného Krajským soudem v Plzni, dne 7. 8. 2006. Od té doby byly uzavírány partnerské smlouvy s dalšími subjekty, aktuální počet partnerů k 30. červnu 2021 je 36.

Následující rok po založení byla zpracována a podpořena rozvojová strategie v rámci programu LEADER ČR 2007, bylo podpořeno sedm projektů celkovou částkou 1,5 mil. Kč.

Během roku 2008 byl vypracován Strategický plán LEADER s názvem „Společnou cestou k prosperitě“, který byl podpořen v rámci osy IV. LEADER z Programu rozvoje venkova na období 2007 – 2013.

V tomto programovém období MAS vyhlásila 7 výzev ze kterých bylo vybráno k podpoře 43 projektů s celkovou podporou 15,5 mil. Kč.

Osvědčení o splnění standardů MAS pro programové období 2014-2020 obdržela MAS 27. října 2015, právní akt o poskytnutí podpory Strategie komunitně vedeného místního rozvoje pro území MAS Zlatá cesta, o. p. s. na období 2014–2020 byl vydán 27. listopadu 2017. Tentokrát mohli žadatelé čerpat prostředky, kromě Programu rozvoje venkova (9,82 mil. Kč), také z Integrovaného regionálního operačního programu (19,75 mil. Kč) a z Operačního programu Zaměstnanost (11,98 mil. Kč). Od začátku roku 2018 do 30. června 2021 MAS vyhlásila 31 výzev, kterými zatím úspěšně prošlo 25 projektů. Od roku 2018 MAS také poskytuje školám na území působnosti animaci OP VVV – šablonových projektů – aktuálně šesti mateřským/základním školám.

#### Projekty spolupráce, na kterých MAS spolupracovala:

- Venkov Plzeň – Odhalujeme industriální stopy Plzeňska podpořený v rámci opatření IV. 2.1 PRV (2014-2015)
- Výměna zkušeností mezi MAS Plzeňského a Karlovarského kraje podpořený v rámci opatření IV. 2.1 PRV (2014-2015)
- Klikni a vykoč! podpořený v rámci opatření PRV 19.3.1 (2020-2021)

Kromě naplňování strategie se MAS věnuje i dalším činnostem, provozuje nízkoprahový klub pro děti Tachovský klub otevřených dveří, Rodinné centrum KATka, farmářský obchod. Jednou z oblastí, kterou se MAS zabývá, je destinační management venkovského cestovního ruchu a realizace projektů s partnery z Bavorska podpořených v rámci Programu Přeshraniční spolupráce (Cíl 3 Česká republika-Svobodný stát Bavorsko 2007-2013).

Území působnosti MAS v programovém období 2014–2020 zahrnuje 6 obcí a 1 město. Území působnosti MAS se pro období 2021-2027 nemění.

### **1.3.2 Popis zapojení komunity a relevantních aktérů místního rozvoje do tvorby SCLLD**

Koncepční část Strategie komunitně vedeného místního rozvoje pro období 2021–2027 byla vypracována za účasti místních aktérů z veřejného i soukromého sektoru (obce, podnikatelé, neziskové organizace, zemědělci), v souladu s principem LEADER, a se zapojením komunity do její tvorby, v souladu s metodou komunitně vedeného místního rozvoje, a to formou dotazníkového šetření a veřejného projednávání jeho výsledků.

**Tabulka 2 Zapojení komunity do tvorby strategie SCLLD**

| <b>Metoda zapojení</b>   | <b>Datum (období) provedení</b> |
|--|---------------------------------|
| Individuální rozhovory se starosty obcí v území působnosti MAS | 9/2020–6/2021                   |
| Dotazníkové šetření (písemná i elektronická verze na webu MAS) | podzim 2020                     |
| Veřejné projednání výsledů šetření, zjišťování potřeb          | 10. 12. 2020                    |
| Jednání fokusní skupiny  | 16.6.2021                       |

| <b>Metoda zapojení</b>   | <b>Datum (období) provedení</b> |
|--|---------------------------------|
| Individuální rozhovory se starosty obcí v území působnosti MAS | 9/2020–6/2021                   |
| Dotazníkové šetření (písemná i elektronická verze na webu MAS) | podzim 2020                     |
| Veřejné projednání výsledů šetření, zjišťování potřeb          | 10. 12. 2020                    |
| Veřejné projednání návrhu strategie                            | 26.8.2021                       |

### 1.3.3 Odkaz na úložiště záznamů

<https://www.zlatacesta.cz/nabidka-dotaci/strategie-clld-2014-2020/priprava-sclld-2021/>

## 2. Analytická část

### 2.1 Analýza rozvojových potřeb a rozvojového potenciálu území působnosti MAS

Tabulka 3 Analýza rozvojových potřeb

| Rozvojová potřeba   | Popis potřeby pro rozvoj území   |
|---|--|
| <b>A. Zlepšení dopravní infrastruktury</b>                          | <p>Dopravní infrastruktura byla respondenty v dotazníkovém šetření nejčastěji označovanou potřebou obyvatel území. Dlouhodobě je nedostatek parkovacích míst zejména ve městě Tachov, a to jak pro obyvatele, tak pro návštěvníky. Nedostatečná je též kvalita místních komunikací, infrastruktura pro cyklodopravu, a to hlavně mezi obcemi MAS a městem Tachov. Je potřeba budovat samostatné cyklostezky, zajistit bezpečná stání pro kola (např. u úřadů, atraktivit, autobusových zastávek i vlakových stanic). V řadě obcí chybí chodníky pro pěší.</p> <p>Investice do zvýšení bezpečnosti dopravy napomohou lepší prostupnosti obcí. Vytvoří podmínky pro snížení zátěže území individuální automobilovou dopravou, omezí střety mezi jednotlivými dopravními módy, zvýší atraktivitu cyklo a pěší dopravy, čímž umožní lepší dostupnost území pro širší cílové skupiny obyvatel i návštěvníků.</p>  |
| <b>B. Dostupnost sociálních služeb</b>                              | <p>Vzhledem k malé rozloze a nízké hustotě zalidnění je nabídka sociálních služeb v území působnosti MAS nízká a špatně dostupná, byť se v území nachází početná a relativně rozmanitá škála cílových skupin (od seniorů, přes pečující osoby, osoby se zdravotním postižením, až po nízkopříjmové skupiny ohrožené sociálním vyloučením a chudobou, tendujícím k sociálně-patologickému chování). Potřeba je jak v oblasti investic do infrastruktury pro poskytování sociálních služeb (vč. nákupu automobilu pro poskytování služeb v terénní formě), tak v oblasti financování jejich provozu. V území je nedostatečná kapacita odlehčovacích služeb, chybí denní centra, služby pro rodiny s dětmi ad.</p> <p>Naplnění dané potřeby napomůže zlepšit dostupnost potřebných služeb pro obyvatele ohrožené chudobou a sociálním vyloučením, vytvoří podmínky pro snížení odchodu obyvatel z území působnosti MAS, zvýší kvalitu života cílových skupin, sníží výskyt sociálně-patologických jevů.</p> |
| <b>C. Zlepšení vzhledu a kvality veřejných budov a prostranství</b> | <p>Ve městě Tachově i v obcích v území je stále mnoho zastaralých budov občanské vybavenosti a neupravených veřejných prostranství. Občané tuto potřebu vyjádřili v dotazníkovém šetření.</p> <p>Podpora rozvoje v této oblasti přispěje k revitalizaci veřejných budov a prostranství včetně budování zelené infrastruktury, zlepšení kvality života obyvatel a návštěvníků, prohloubení vztahu k místu a snížení migrace z území.</p>  |
| <b>D. Zvýšení podnikavosti</b>                                      | <p>V území působnosti MAS se obyvatelé potýkají s nedostatkem služeb. Míra podnikavosti je na Tachovsku pod celorepublikovým průměrem a zároveň podíl nezaměstnaných osob přesahuje průměr Plzeňského kraje i ČR.</p> <p>Podpora podnikání povede k naplnění potřeby obyvatel území působnosti MAS a snížení nezaměstnanosti. Přispěje tím ke zkvalitnění života obyvatel a jejich stabilizaci v území.</p>  |

|  |   |
|--|---|
| <p><b>E. Adaptace na klimatickou změnu</b></p>                                 | <p>V souvislosti s přibývajícími extrémními klimatickými jevy se i v území působnosti MAS zvyšuje potřeba obyvatel se na tyto změny adaptovat. Ať už se jedná o zadržování vody v krajině nebo připravenost jednotek SDH obcí na zásahy v těchto situacích.</p> <p>Podpora adaptace na klimatickou změnu přispěje k bezpečnosti obyvatel v území působnosti MAS a ke zlepšení jejich životních podmínek.</p>  |
| <p><b>F. Rozvoj cestovního ruchu</b></p>                                       | <p>Území působnosti MAS má pro rozvoj cestovního ruchu dostatek lokalizačních i realizačních předpokladů. Obyvatelé vnímají, že tento potenciál není plně využit.</p> <p>Rozvoj cestovního ruchulepší podmínky pro rozšíření služeb v území působnosti MAS a bude mít pozitivní vliv na zaměstnanost jeho obyvatel.</p>   |
| <p><b>G. Zkvalitnění vzdělávání a péče o děti a mládež</b></p>                 | <p>Okres Tachov se podle indexu vzdělanosti, zpracovaného na základě výsledků SLDB 2011, zařadil na předposlední místo mezi okresy ČR. Tento vývoj je reálnou hrozbou a může mít významné dopady do ekonomiky. Proto je potřeba vzdělávání podpořit.</p> <p>Investice do vzdělávání a péče o děti a mládež se pozitivně projeví v budoucím rozvoji území působnosti MAS,lepší demografický potenciál území – zvýší se počet kvalifikovaných osob. To bude mít vliv na zlepšení ekonomické situace obyvatel v území působnosti MAS.</p>  |
| <p><b>H. Péče o kulturní a přírodní dědictví – využití místních zdrojů</b></p> | <p>Kulturní a přírodní dědictví je jedním z lokalizačních předpokladů využití potenciálu území pro rozvoj cestovního ruchu. Na území působnosti MAS se nachází národní kulturní památka Jízdárna Světce a další kulturní památky místního významu. Je zde vyznačena hustá síť turistických tras (i přeshraničních). Je potřeba zajistit jejich údržbu a obnovu, jejich vybavení včetně budování zázemí pro turisty.</p> <p>Kromě pozitivních dopadů na ekonomickou situaci obyvatel území působnosti MAS prostřednictvím rozvoje cestovního ruchu, přispěje podpora péče o kulturní památky také k prohloubení vztahu obyvatel k místu a jejich stabilizaci v území působnosti MAS.</p>   |
| <p><b>I. Zachování a rozvoj zemědělské činnosti</b></p>                        | <p>Území působnosti MAS Zlatá cesta je tradiční zemědělskou oblastí. Kvalita života obyvatel zde do jisté míry závisí na tomto odvětví. Proto je zemědělství jednou z klíčových oblastí rozvoje. Zachování zemědělské činnosti je, kromě zemědělské produkce, nezbytné i pro péči o krajinu. Z pohledu současného trendu rostoucí poptávky po kvalitních potravinách a zdravém životním stylu je potřeba podpořit regionální produkci, agroturistiku a samozřejmě investice do zemědělského podnikání a jeho diverzifikace obecně. Je potřebné podporovat přímý prodej zemědělských či řemeslných produktů.</p> <p>Podpora přispěje ke zvýšení celkové výkonnosti a udržitelnosti zemědělského podniku a má pozitivní vliv na tvorbu pracovních míst.</p> |
| <p><b>J. Zachování přírody a krajiny a jejich</b></p>                          | <p>Vzhledem k tomu, že příroda a krajina patří mezi to nejcennější, co zdejší region nabízí obyvatelům i návštěvníkům, je nutná podpora ochrany přírody, environmentální výchovy a v neposlední řadě investic do zemědělských a lesnických technologií vedoucích k udržitelnému hospodaření.</p>  |

|                                     |   |
|-------------------------------------|---|
| <p><b>udržitelné využívání.</b></p> | <p>Naplnění této potřeby bude mít vliv na zachování přírody a krajiny na území působnosti MAS pro její obyvatele, návštěvníky, ale i budoucí generace.</p>  |
| <p><b>K. Místní rozvoj</b></p>      | <p>Pro rozvoj území působnosti MAS je negativní nízká hustota zalidnění a chybějící demografický potenciál rozvoje. Proto je nutná stabilizace obyvatel, a to prostřednictvím podpory spolkových aktivit, dostupnosti občanské vybavenosti a služeb, zavádění vysokorychlostního internetu i do periferních obcí. Pro růst kvality života obyvatel je nezbytná podpora budování, rozvoje nebo oprav technické infrastruktury a občanské vybavenosti obcí a zejména vytváření podmínek pro individuální výstavbu, která by podpořila stabilizaci obyvatel. Je důležité, aby obce měly zpracovány a naplňovaly územní plány a realizovaly pozemkové úpravy.</p> <p>Podpora místního rozvoje pozitivně ovlivní stabilizaci obyvatel a tím i zvýšení demografického potenciálu potřebného pro rozvoj území MAS. To se projeví ve zlepšení kvality života jeho obyvatel.</p> |

## 3. Strategická část

### 3.1 Strategický rámec

#### 3.1.1 Vize

V roce 2027 bude území působnosti MAS Zlatá cesta, o. p. s. příznivým místem pro život, práci, podnikání i trávení volného času v krásné krajině a zdravém prostředí se společenstvím lidí a organizací jdoucími společnou cestou k prosperitě v mezích udržitelného rozvoje za využití inovativních a chytrých řešení.

#### 3.1.2 Strategické cíle

Strategický cíl 1: Stabilní populace území působnosti MAS Zlatá cesta, o. p. s. představující kvalifikovaný demografický potenciál pro rozvoj území.

Indikátory: Počet obyvatel v předproduktivním věku.

Strategický cíl 2: Dostatečná infrastruktura a vybavenost území působnosti MAS Zlatá cesta, o. p. s. zajišťující kvalitní život obyvatel a vytvářející možnosti pro hospodářský rozvoj území.

Indikátory: Počet obyvatel území působnosti MAS.

Strategický cíl 3: Zachovaná příroda a krajina na území působnosti MAS Zlatá cesta, o. p. s. a jejich udržitelné využívání.

Indikátory: Počet podpořených projektů.

#### 3.1.3 Specifické cíle a opatření Strategického rámce

Specifický cíl 1.1: Zvýšení míry podnikavosti na území působnosti MAS Zlatá cesta, o. p. s.

Rozvojová potřeba: **D. Zvýšení podnikavosti**

Opatření 1.1.1 Podpora podnikání

Rozvojová potřeba: **D. Zvýšení podnikavosti**

Opatření se zaměřuje na rozvoj podnikání na území MAS prostřednictvím animace podnikatelského potenciálu.

Specifický cíl 1.2: Dostupné sociální služby na území působnosti MAS Zlatá cesta, o. p. s. pokrývající potřeby cílových skupin

Rozvojová potřeba: **B. Dostupnost sociálních služeb**

Opatření 1.2.1 Zvýšení dostupnosti sociálních služeb

Rozvojová potřeba: **B. Dostupnost sociálních služeb**

Opatření se zaměřuje na zajištění poskytování sociálních služeb na území MAS pro potřeby cílových skupin. Cílem je začleňování osob sociálně vyloučených a prevence sociálního vyloučení ohrožených jednotlivců i rodin prostřednictvím zkvalitnění a rozšíření sociálních služeb a komunitní práce na území MAS zejména v terénní a ambulantní formě.

Specifický cíl 1.3 Kvalitní vzdělávání na území působnosti MAS Zlatá cesta, o. p. s.

Rozvojová potřeba: **G. Zkvalitnění vzdělávání a péče o děti a mládež**

Opatření 1.3.1 Zkvalitnění vzdělávání

Rozvojová potřeba: **G. Zkvalitnění vzdělávání a péče o děti a mládež**

Opatření se zaměřuje na podporu vzdělávání v území působnosti MAS a poskytování dotačního poradenství.

Specifický cíl 1.4 Aktivní společenství občanů na území působnosti MAS Zlatá cesta, o. p. s.

Rozvojová potřeba: **K. Místní rozvoj**

Opatření 1.4.1 Podpora spolkových aktivit

Rozvojová potřeba: **K. Místní rozvoj**

Cílem opatření je rozvoj spolkového života v obcích prostřednictvím podpory aktivit nestátních neziskových organizací působících v území působnosti MAS.

Specifický cíl 2.1 Bezpečná dopravní dostupnost v území působnosti MAS Zlatá cesta, o. p. s.

Rozvojová potřeba: **A. Zlepšení dopravní infrastruktury**

Opatření 2.1.1 Bezpečná dopravní infrastruktura

Rozvojová potřeba: **A. Zlepšení dopravní infrastruktury**

Opatření je zaměřeno na zvyšování bezpečnosti a modernizaci dopravní infrastruktury na území MAS.

Opatření 2.1.2 Infrastruktura pro cyklistickou dopravu

Rozvojová potřeba: **A. Zlepšení dopravní infrastruktury**

Cílem opatření je rozvoj infrastruktury pro cyklistickou dopravu na území MAS sloužící k dopravě do zaměstnání, škol a za službami nebo navazující na stávající komunikace pro cyklisty.

Specifický cíl 2.2 Dostatečná infrastruktura sociálních služeb na území MAS Zlatá cesta, o. p. s.

Rozvojová potřeba: **B. Dostupnost sociálních služeb**

Opatření 2.2.1 Zlepšení infrastruktury sociálních služeb

Rozvojová potřeba: **B. Dostupnost sociálních služeb**

Opatření je zaměřeno na zvýšení vybavenosti a dostupnosti infrastruktury sociálních služeb poskytovaných na území MAS dle zákona o sociálních službách.

Specifický cíl 2.3 Upravené a vybavené obce na území působnosti MAS Zlatá cesta, o. p. s.

Rozvojová potřeba: **C. Zlepšení vzhledu a kvality veřejných budov a prostranství**

**E. Adaptace na klimatickou změnu**

**G. Zkvalitnění vzdělávání a péče o děti a mládež**

**H. Péče o kulturní a přírodní dědictví – využití místních zdrojů**

**F. Rozvoj cestovního ruchu**

**K. Místní rozvoj**

Opatření 2.3.1 Revitalizace veřejných prostranství



### Rozvojová potřeba: **C. Zlepšení vzhledu a kvality veřejných budov a prostranství**

Opatření se zaměřuje na rozvoj a zlepšení kvality veřejných prostranství obcí na území MAS, revitalizace nevyužívaných ploch a realizace zelené infrastruktury.

#### Opatření 2.3.2 Podpora jednotek SDH II, III a V

### Rozvojová potřeba: **E. Adaptace na klimatickou změnu**

Cílem opatření je zlepšit vybavenost jednotek SDH na území MAS a modernizace jejich zázemí, včetně revitalizace zdrojů požární vody v obcích.

#### Opatření 2.3.3 Rekonstrukce infrastruktury MŠ a zařízení péče o děti

### Rozvojová potřeba: **G. Zkvalitnění vzdělávání a péče o děti a mládež**

Cílem opatření je navýšení kapacity MŠ na území MAS, zvyšování kvality podmínek v MŠ pro poskytování vzdělávání a modernizace jejich zázemí, včetně vzniku nových zařízení péče o děti typu dětské skupiny.

#### Opatření 2.3.4 Infrastruktura základních škol

### Rozvojová potřeba: **G. Zkvalitnění vzdělávání a péče o děti a mládež**

Opatření se zaměřuje na podporu vybudování a vybavení odborných učeben ZŠ na území MAS ve vazbě na přírodní vědy, polytechnické vzdělávání, cizí jazyky, práci s digitálními technologiemi. Budování zázemí pro poradenská pracoviště, pro pedagogické i nepedagogické pracovníky, komunitní aktivity, školní družiny a kluby umožňující zvyšování kvality poskytovaných služeb.

#### Opatření 2.3.5 Revitalizace kulturních památek

### Rozvojová potřeba: **H. Péče o kulturní a přírodní dědictví – využití místních zdrojů**

Opatření je zaměřeno na revitalizaci kulturních památek na území MAS, expozice, depozitáře, technické zázemí, návštěvnická a edukační centra, restaurování, vybavení pro konzervaci a restaurování, evidence a dokumentace mobiliárních fondů, parků a doplňkově parkovišť u památek.

#### Opatření 2.3.6 Rekonstrukce a vybavení obecních profesionálních knihoven

### Rozvojová potřeba: **H. Péče o kulturní a přírodní dědictví – využití místních zdrojů**

Opatření je zaměřeno na výstavbu a rekonstrukci knihoven na území MAS, návštěvnické a technické zázemí, zařízení pro digitalizaci, aplikační software a technické vybavení.

#### Opatření 2.3.7 Veřejná infrastruktura udržitelného cestovního ruchu

### Rozvojová potřeba: **F. Rozvoj cestovního ruchu**

Opatření je zaměřeno na budování a revitalizace doprovodné infrastruktury cestovního ruchu, budování turistických tras, revitalizace sítě značení, řešení návštěvnického provozu a navigačních systémů, rekonstrukce a budování turistických a informačních center.

#### Opatření 2.3.8 Podpora prodejen smíšeného zboží

### Rozvojová potřeba: **K. Místní rozvoj**

Opatření je zaměřeno na zlepšení základních služeb v území MAS prostřednictvím podpory investic do obchodu zejména se smíšeným zbožím.

#### Opatření 2.3.9 Podpora kulturních a spolkových zařízení

### Rozvojová potřeba: **K. Místní rozvoj**

Cílem opatření je zlepšení podmínek pro spolkový život obyvatel obcí v území MAS prostřednictvím podpory investic do staveb a vybavení pro kulturní a spolkovou činnost.

Specifický cíl 3.1 Zachované přírodní dědictví území působnosti MAS Zlatá cesta, o. p. s.

Rozvojová potřeba: **J. Zachování přírody a krajiny a jejich udržitelné využívání.**

Opatření 3.1.1 Ochrana přírody

Rozvojová potřeba: **J. Zachování přírody a krajiny a jejich udržitelné využívání.**

Opatření je zaměřeno na realizaci opatření pro zadržení vody v krajině, na protierozní a protipovodňová opatření v území působnosti MAS, likvidaci invazivních druhů a sanace.

Specifický cíl 3.2 Udržitelné hospodaření v lesích na území působnosti MAS Zlatá cesta, o. p. s.

Rozvojová potřeba: **J. Zachování přírody a krajiny a jejich udržitelné využívání.**

Opatření 3.2.1 Podpora hospodaření v lesích

Rozvojová potřeba: **J. Zachování přírody a krajiny a jejich udržitelné využívání.**

Opatření je zaměřeno na podporu hospodaření v lesích a zpracování dřeva na území MAS prostřednictvím investic do staveb, strojů a technologií.

Specifický cíl 3.3 Udržitelné zemědělství na území působnosti MAS Zlatá cesta, o. p. s.

Rozvojová potřeba: **I. Zachování a rozvoj zemědělské činnosti**

#### **A. Místní rozvoj**

Opatření 3.3.1 Podpora zemědělské činnosti

Rozvojová potřeba: **I. Zachování a rozvoj zemědělské činnosti**

Opatření je zaměřeno na zvýšení výkonnosti a udržitelnosti zemědělství na území MAS prostřednictvím podpory investic v živočišné a rostlinné výrobě do staveb, technologií a mobilních strojů.

Opatření 3.3.2 Podpora nezemědělských činností

Rozvojová potřeba: **I. Zachování a rozvoj zemědělské činnosti**

Opatření je zaměřeno na usnadnění diverzifikace zemědělské výroby, vytváření malých podniků a pracovních míst na území MAS prostřednictvím podpory investic do nezemědělských činností.

Opatření 3.3.3 Realizace pozemkových úprav

Rozvojová potřeba: **A. Místní rozvoj**

Opatření se zaměřuje na podporu realizace plánů společných zařízení na základě schváleného návrhu pozemkových úprav na území MAS.

Tabulka 4 Schéma hierarchie cílů a opatření SCLLD MAS Zlatá cesta, o. p. s.

| <i>Strategický cíl</i>   | <i>Indikátor strategického cíle</i>     | <i>Specifické cíle</i>   | <i>Opatření Strategického rámce</i>  |
|--|---|--|--|
| Stabilní populace území působnosti MAS Zlatá cesta, o. p. s. představující kvalifikovaný demografický potenciál pro rozvoj území.  | Počet obyvatel v předproduktivním věku. | 1.1 Zvýšení míry podnikavosti na území působnosti MAS Zlatá cesta, o. p. s.                                    | 1.1.1 Podpora podnikání  |
|  |   | 1.2 Dostupné sociální služby na území působnosti MAS Zlatá cesta, o. p. s. pokrývající potřeby cílových skupin | 1.2.1 Zvýšení dostupnosti sociálních služeb                                |
|  |   | 1.3 Kvalitní vzdělávání na území působnosti MAS Zlatá cesta, o. p. s.  | 1.3.1 Zkvalitnění vzdělávání   |
|  |   | 1.4 Aktivní společenství občanů na území působnosti MAS Zlatá cesta, o. p. s.                                  | 1.4.1 Podpora spolkových aktivit   |
| Dostatečná infrastruktura a vybavenost území působnosti MAS Zlatá cesta, o. p. s. zajišťující kvalitní život obyvatel a vytvářející možnosti pro hospodářský rozvoj území. | Počet obyvatel území působnosti MAS.    | 2.1 Bezpečná dopravní dostupnost v území působnosti MAS Zlatá cesta, o. p. s.                                  | 2.1.1 Bezpečná dopravní infrastruktura                                     |
|  |   |  | 2.1.2 Infrastruktura pro cyklistickou dopravu                              |
|  |   | 2.2 Dostatečná infrastruktura sociálních služeb na území MAS Zlatá cesta, o. p. s.                             | 2.2.1 Zlepšení infrastruktury sociálních služeb                            |
|  |   |  | 2.3 Upravené a vybavené obce na území působnosti MAS Zlatá cesta, o. p. s. |
|  |   | 2.3.2 Podpora jednotek SDH II, III a V   |  |
|  |   | 2.3.3 Rekonstrukce infrastruktury MŠ a zařízení péče o děti  |  |
|  |   | 2.3.4 Infrastruktura základních škol   |  |
| 2.3.5 Revitalizace kulturních památek  |   |  |  |
| 2.3.6 Rekonstrukce a vybavení obecních profesionálních knihoven  |   |  |  |

| <i>Strategický cíl</i>   | <i>Indikátor strategického cíle</i> | <i>Specifické cíle</i>  | <i>Opatření Strategického rámce</i>                        |
|--|-------------------------------------|---|--|
|  |                                     |   | 2.3.7 Veřejná infrastruktura udržitelného cestovního ruchu |
|  |                                     |   | 2.3.8 Podpora prodejen smíšeného zboží                     |
|  |                                     |   | 2.3.9 Podpora kulturních a spolkových zařízení             |
| Zachovaná příroda a krajina na území působnosti MAS Zlatá cesta, o. p. s. a jejich udržitelné využívání. | Počet podpořených projektů.         | 3.1 Zachované přírodní dědictví území působnosti MAS Zlatá cesta, o. p. s.        | 3.1.1 Ochrana přírody                                      |
|  |                                     | 3.2 Udržitelné hospodaření v lesích na území působnosti MAS Zlatá cesta, o. p. s. | 3.2.1 Podpora hospodaření v lesích                         |
|  |                                     | 3.3 Udržitelné zemědělství na území působnosti MAS Zlatá cesta, o. p. s.          | 3.3.1 Podpora zemědělské činnosti                          |
|  |                                     |   | 3.3.2 Podpora nezemědělských činností                      |
|  |                                     |   | 3.3.3 Realizace pozemkových úprav                          |

## 3.2 Vazba na Strategii regionálního rozvoje ČR 21+

Tabulka 5 Naplňování SRR ČR 21+ prostřednictvím opatření Strategického rámce SCLLD

| Specifický cíl Strategického rámce SCLLD   | Opatření Strategického rámce SCLLD  | Specifický cíl SRR ČR 21+  |
|--|---|--|
| 1.1 Zvýšení míry podnikavosti na území působnosti MAS Zlatá cesta, o. p. s.                                    | 1.1.1 Podpora podnikání   | Specifický cíl 3.1: Vytvořit vhodné podmínky pro diverzifikaci ekonomické základny regionálních center a jejich venkovského zázemí a využít jejich potenciálu a podpořit propojení podnikatelských subjektů ve vztahu k potřebám trhu práce.                         |
| 1.2 Dostupné sociální služby na území působnosti MAS Zlatá cesta, o. p. s. pokrývající potřeby cílových skupin | 1.2.1 Zvýšení dostupnosti sociálních služeb   | Specifický cíl 3.3: Zlepšit dostupnost služeb v regionálních centrech i v jejich venkovském zázemí s důrazem na kulturní dědictví, péči o památky a místní specifika a reagovat na problémy spojené se stárnutím a existencí či vznikem sociálně vyloučených lokalit |
| 1.3 Kvalitní vzdělávání na území působnosti MAS Zlatá cesta, o. p. s.  | 1.3.1 Zkvalitnění vzdělávání  |  |
| 1.4 Aktivní společenství občanů na území působnosti MAS Zlatá cesta, o. p. s.                                  | 1.4.1 Podpora spolkových aktivit  |  |
| 2.1 Bezpečná dopravní dostupnost v území působnosti MAS Zlatá cesta, o. p. s.                                  | 2.1.1 Bezpečná dopravní infrastruktura<br>2.1.2 Infrastruktura pro cyklistickou dopravu |  |
| 2.2 Dostatečná infrastruktura sociálních služeb na území MAS Zlatá cesta, o. p. s.                             | 2.2.1 Zlepšení infrastruktury sociálních služeb   | Specifický cíl 3.3: Zlepšit dostupnost služeb v regionálních centrech i v jejich venkovském zázemí s důrazem na kulturní dědictví, péči o památky a místní specifika a reagovat na problémy spojené se stárnutím a existencí či vznikem sociálně vyloučených lokalit |
| 2.3 Upravené a vybavené obce na území působnosti MAS Zlatá cesta, o. p. s.                                     | 2.3.1 Revitalizace veřejných prostranství   |  |
|  | 2.3.2 Podpora jednotek SDH II, III a V  |  |
|  | 2.3.3 Rekonstrukce infrastruktury MŠ a zařízení péče o děti                             |  |
|  | 2.3.4 Infrastruktura základních škol  |  |
|  | 2.3.5 Revitalizace kulturních památek   |  |

| Specifický cíl Strategického rámce SCLLD  | Opatření Strategického rámce SCLLD                              | Specifický cíl SRR ČR 21+  |
|---|---|--|
|   | 2.3.6 Rekonstrukce a vybavení obecních profesionálních knihoven |  |
|   | 2.3.7 Veřejná infrastruktura udržitelného cestovního ruchu      | Specifický cíl 3.1: Vytvořit vhodné podmínky pro diverzifikaci ekonomické základny regionálních center a jejich venkovského zázemí a využití jejich potenciálu a podpořit propojení podnikatelských subjektů ve vztahu k potřebám trhu práce.                        |
|   | 2.3.8 Podpora prodejen smíšeného zboží                          | Specifický cíl 3.3: Zlepšit dostupnost služeb v regionálních centrech i v jejich venkovském zázemí s důrazem na kulturní dědictví, péči o památky a místní specifika a reagovat na problémy spojené se stárnutím a existencí či vznikem sociálně vyloučených lokalit |
|   | 2.3.9 Podpora kulturních a spolkových zařízení                  |  |
| 3.1 Zachované přírodní dědictví území působnosti MAS Zlatá cesta, o. p. s.        | 3.1.1 Ochrana přírody   | Specifický cíl 3.4: Pečovat o prostředí obce a stabilizovat dlouhodobé využívání krajiny a zamezit její degradaci  |
| 3.2 Udržitelné hospodaření v lesích na území působnosti MAS Zlatá cesta, o. p. s. | 3.2.1 Podpora hospodaření v lesích                              |  |
| 3.3 Udržitelné zemědělství na území působnosti MAS Zlatá cesta, o. p. s.          | 3.3.1 Podpora zemědělské činnosti                               |  |
|   | 3.3.2 Podpora nezemědělských činností                           | Specifický cíl 3.1: Vytvořit vhodné podmínky pro diverzifikaci ekonomické základny regionálních center a jejich venkovského zázemí a využití jejich potenciálu a podpořit propojení podnikatelských subjektů ve vztahu k potřebám trhu práce.                        |
|   | 3.3.3 Realizace pozemkových úprav                               | Specifický cíl 3.4: Pečovat o prostředí obce a stabilizovat dlouhodobé využívání krajiny a zamezit její degradaci  |

### 3.3 Popis integrovaných rysů strategie

Tabulka 6 Matice integrovaných rysů SCLLD MAS Zlatá cesta, o. p. s. 21+

| Název <b>Opatření</b><br>Strategického rámce | 1.1.1 | 1.2.1 | 1.3.1 | 1.4.1 | 2.1.1 | 2.1.2 | 2.2.1 | 2.3.1 | 2.3.2 | 2.3.3 | 2.3.4 | 2.3.5 | 2.3.6 | 2.3.7 | 2.3.8 | 2.3.9 | 3.1.1 | 3.2.1 | 3.3.1 | 3.3.2 | 3.3.3 |
|--|-------|-------|-------|-------|-------|-------|-------|-------|-------|-------|-------|-------|-------|-------|-------|-------|-------|-------|-------|-------|-------|
| 1.1.1 Podpora podnikání                      | X     | /     | /     | /     | /     | /     | /     | /     | /     | /     | /     | /     | /     | /     | /     | /     | /     | /     | /     | /     | /     |
| 1.2.1 Zvýšení dostupnosti soc.sl.            | 0     | X     | /     | /     | /     | /     | /     | /     | /     | /     | /     | /     | /     | /     | /     | /     | /     | /     | /     | /     | /     |
| 1.3.1 Zkvalitnění vzdělávání                 | 0     | 0     | X     | /     | /     | /     | /     | /     | /     | /     | /     | /     | /     | /     | /     | /     | /     | /     | /     | /     | /     |
| 1.4.1 Podpora spolkových aktivit             | 0     | 0     | 0     | X     | /     | /     | /     | /     | /     | /     | /     | /     | /     | /     | /     | /     | /     | /     | /     | /     | /     |
| 2.1.1 Bezpečná dopr. infrastruktura          | 0     | 0     | 0     | 0     | X     | /     | /     | /     | /     | /     | /     | /     | /     | /     | /     | /     | /     | /     | /     | /     | /     |
| 2.1.2 Infrastruktura pro cyklist.dopr.       | 0     | 0     | 0     | 0     | 2     | X     | /     | /     | /     | /     | /     | /     | /     | /     | /     | /     | /     | /     | /     | /     | /     |
| 2.2.1 Zlepšení infrastr. sociál. služeb      | 0     | 3     | 0     | 0     | 0     | 0     | X     | /     | /     | /     | /     | /     | /     | /     | /     | /     | /     | /     | /     | /     | /     |
| 2.3.1 Revitalizace veř. prostranství         | 0     | 0     | 0     | 0     | 0     | 0     | 0     | X     | /     | /     | /     | /     | /     | /     | /     | /     | /     | /     | /     | /     | /     |
| 2.3.2 Podpora jednotek SDH II,III a V        | 0     | 0     | 0     | 0     | 0     | 0     | 0     | 0     | X     | /     | /     | /     | /     | /     | /     | /     | /     | /     | /     | /     | /     |
| 2.3.3 Rekonstrukce infrastr. MŠ              | 0     | 0     | 3     | 0     | 0     | 0     | 0     | 0     | 0     | X     | /     | /     | /     | /     | /     | /     | /     | /     | /     | /     | /     |
| 2.3.4 Infrastruktura základních škol         | 0     | 0     | 3     | 0     | 0     | 0     | 0     | 0     | 0     | 0     | X     | /     | /     | /     | /     | /     | /     | /     | /     | /     | /     |
| 2.3.5 Revitalizace kultur. památek           | 0     | 0     | 0     | 0     | 0     | 0     | 0     | 0     | 0     | 0     | 0     | X     | /     | /     | /     | /     | /     | /     | /     | /     | /     |
| 2.3.6 Rekonstr. a vybavení knihoven          | 0     | 0     | 0     | 0     | 0     | 0     | 0     | 0     | 0     | 0     | 0     | 0     | X     | /     | /     | /     | /     | /     | /     | /     | /     |
| 2.3.7 Veř. Infrastr. cestovního ruchu        | 0     | 0     | 0     | 0     | 0     | 0     | 0     | 0     | 0     | 0     | 0     | 2     | 0     | X     | /     | /     | /     | /     | /     | /     | /     |
| 2.3.8 Podpora prodejen smíš. zboží           | 0     | 0     | 0     | 0     | 0     | 0     | 0     | 0     | 0     | 0     | 0     | 0     | 0     | 0     | X     | /     | /     | /     | /     | /     | /     |
| 2.3.9 Podpora kultur.a spol.k. zařízení      | 0     | 0     | 0     | 3     | 0     | 0     | 0     | 0     | 0     | 0     | 0     | 0     | 0     | 0     | 0     | X     | /     | /     | /     | /     | /     |
| 3.1.1 Ochrana přírody                        | 0     | 0     | 0     | 0     | 0     | 1     | 0     | 0     | 0     | 0     | 0     | 0     | 0     | 0     | 0     | 0     | X     | /     | /     | /     | /     |
| 3.2.1 Podpora hospodaření v lesích           | 0     | 0     | 0     | 0     | 0     | 0     | 0     | 0     | 0     | 0     | 0     | 0     | 0     | 0     | 0     | 0     | 1     | X     | /     | /     | /     |
| 3.3.1 Podpora zemědělské činnosti            | 0     | 0     | 0     | 0     | 0     | 0     | 0     | 0     | 0     | 0     | 0     | 0     | 0     | 0     | 0     | 0     | 1     | 0     | X     | /     | /     |
| 3.3.2 Podpora nezeměděl. činností            | 1     | 0     | 0     | 0     | 0     | 0     | 0     | 0     | 0     | 0     | 0     | 0     | 0     | 0     | 0     | 0     | 0     | 0     | 0     | X     | /     |
| 3.3.3 Realizace pozemkových úprav            | 0     | 0     | 0     | 0     | 0     | 0     | 0     | 0     | 0     | 0     | 0     | 0     | 0     | 0     | 0     | 0     | 2     | 0     | 0     | 0     | X     |

Pozn.: 0 = žádná vazba mezi opatřeními, 1 = slabá vazba, 2 = středně silná vazba, 3 = silná vazba

Opatření 1.1.1 Podpora podnikání, v rámci kterého chceme poskytovat dotační poradenství, věcně souvisí s opatřením 3.3.2 Podpora nezemědělských činností, v rámci které bude možné podpořit vznik nových podnikatelských subjektů nebo restrukturalizaci zemědělských činností.

Opatření 1.2.1 Zvýšení dostupnosti soc.sl. věcně i časově souvisí s opatřením 2.2.1 Zlepšení infrastruktury sociálních služeb. Vybudovaná infrastruktura a pořízené vybavení bude využíváno ke zvýšení dostupnosti sociálních služeb v území.

Opatření 1.3.1 Zkvalitnění vzdělávání věcně i časově souvisí s opatřeními 2.3.3 Rekonstrukce infrastruktury MŠ a 2.3.4 Infrastruktura základních škol. Vybudovaná infrastruktura a pořízené vybavení škol a školských zařízení umožní zkvalitnění vzdělávání.

Opatření 1.4.1 Podpora spolkových aktivit věcně souvisí s opatřením 2.3.9 Podpora kulturních a spolkových zařízení. Investice do podpory této infrastrukturylepší podmínky pro rozvoj činností místních spolků.

Projekty realizované v rámci opatření 2.1.1 Bezpečná dopravní infrastruktura mohou věcně i časově navazovat na projekty realizované v rámci opatření 2.1.2 Infrastruktura pro cyklistickou dopravu a vytvořit tak synergický efekt. Opatření 2.1.2 Infrastruktura pro cyklistickou dopravu navíc věcně souvisí s opatřením 3.1.1 Ochrana přírody tím, že prostřednictvím jeho realizace dojde ke zvýšení bezemisních druhů dopravy.

Na projekty realizované v rámci opatření 2.3.5 Revitalizace kulturních památek mohou místně, věcně i časově navazovat projekty na rozšíření turistické infrastruktury prostřednictvím opatření 2.3.7 Veřejná infrastruktura cestovního ruchu a mohou tak vést ke zvýšení návštěvnosti místních památek.

Opatření 3.1.1 Ochrana přírody věcně souvisí s opatřeními, prostřednictvím kterých mohou být realizovány projekty na udržitelný způsob hospodaření na zemědělské půdě 3.3.1 a v lesích 3.2.1 a také realizace společných opatření v rámci pozemkových úprav 3.3.3, které např. zabraňují erozi půdy apod.



## 4. Implementační část

### 4.1 Popis řízení včetně řídicí a realizační struktury MAS

MAS má v souladu s podmínkami pro standardizaci uvedenými v MPIN ustaveny tzv. povinné orgány, jejichž činnost a pravomoci jsou podrobně uvedeny v Zakládací smlouvě a Statutu MAS Zlatá cesta, o. p. s.

Místní akční skupina Zlatá cesta, o. p. s. je obecně prospěšnou společností, nezávislým společenstvím občanů, neziskových organizací, soukromé podnikatelské sféry a veřejné správy působícími na území města Tachov a obcí Ctiboř, Částkov, Dlouhý Újezd, Lesná, Lom u Tachova a Milíře, kteří vyslovili souhlas s realizací SCLLD 21+ MAS Zlatá cesta, o. p. s. na svém území.

Účelem je spolupráce na rozvoji území působnosti a získávání finanční podpory z EU a z národních programů, pro svůj region, metodou LEADER. Základním cílem MAS je zlepšování kvality života a životního prostředí ve venkovských oblastech.

Veškeré podrobnosti jsou uvedeny v Zakládací smlouvě a Statutu MAS Zlatá cesta, o. p. s. (<https://www.zlatacesta.cz/o-nas/dokumenty-spolecnost/>)

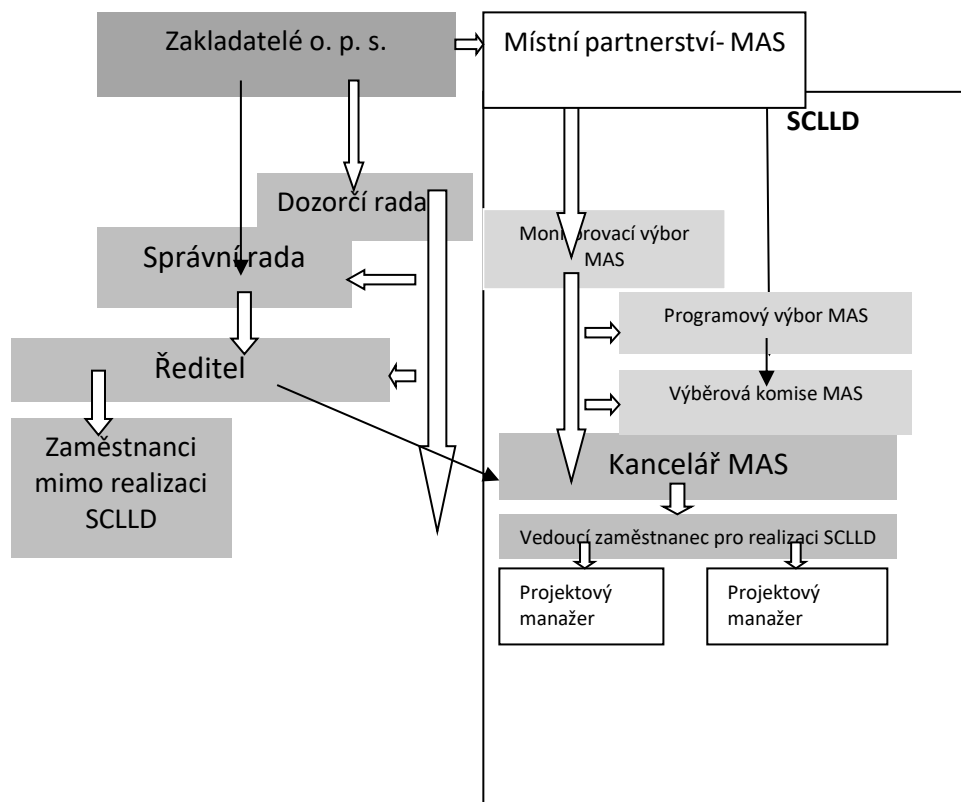
Způsoby jednání jednotlivých povinných orgánů MAS jsou upraveny příslušnými jednacími řády, které jsou (v aktuální i archivní verzi) zveřejněny na webu MAS: <https://www.zlatacesta.cz/o-nas/dokumenty-mistni-partnerstvi/>.

Povinné orgány MAS:

- Valná hromada – nejvyšší orgán MAS
- Programový výbor – rozhodovací orgán MAS
- Výběrová komise – výběrový orgán MAS
- Monitorovací výbor – kontrolní orgán MAS

Případná realizace jednotlivých programových rámců SCLLD se bude řídit příslušnou dokumentací zpracovanou dle požadavků příslušného ŘO.

Obrázek 3 Organizační struktura MAS Zlatá cesta, o. p. s.



MAS má zřízeno kancelář MAS a má pověřeného zaměstnance na pozici vedoucího zaměstnance pro realizaci SCLLD, který je schválen rozhodovacím orgánem MAS, a zodpovídá za realizaci SCLLD.

Statutárním zástupcem MAS je ředitel.

Kontakty na pracovníky a statutárního zástupce MAS jsou zveřejněny na webu MAS (<https://www.zlatacesta.cz/kontakty/kontakt/>).

## 4.2 Popis animačních aktivit

Informování místní komunity o možnostech získávání dotační podpory na realizaci projektů podněcuje další místní aktéry k zapojení se do rozvoje regionu. Cílem je zvyšování způsobilosti místních aktérů pro vypracovávání a provádění projektů, včetně prohlubování jejich znalostí v oblasti projektového řízení. Potenciální realizátory projektů oslovujeme prostřednictvím tisku, direct mailingu, webové inzerce a regionální TV uveřejňováním informací o možnostech dotační podpory. Prezентujeme naši činnost také při osobních setkáváních s veřejností na různých veletrzích a veřejných akcích.

MAS informuje veřejnost o plnění SCLLD prostřednictvím webových stránek. K vyhlášeným Výzvám MAS pořádáme semináře pro žadatele/příjemce. Vzhledem k tomu, že MAS působí na menším území, jsme se zástupci veřejného i soukromého sektoru v úzkém kontaktu.

Kancelář MAS poskytuje metodickou pomoc zástupcům základních a mateřských škol při přípravě a realizaci jejich projektů, včetně průběžné konzultační činnosti.

Konzultace a poradenství k projektům, které jsou administrovány MAS v rámci realizace SCLLD, jsou poskytovány bezplatně. Kancelář MAS poskytuje konzultace každý všední den, žadatelé mohou také využít telefonický či e-mailový kontakt.

## 4.3 Popis monitoringu a evaluace strategie

MAS Zlatá cesta, o. p. s. bude provádět monitorovací a evaluační činnosti v souladu s metodickým pokynem pro využití integrovaných nástrojů a regionálních akčních plánů v programovém období 2021–2027 a v souladu s doplňujícími metodickými instrukcemi Ministerstva pro místní rozvoj, odboru regionální politiky.

Pro sledování a vyhodnocování plnění jednotlivých opatření/fiche Akčního plánu budou ze strany jednotlivých ŘO stanoveny povinné indikátory z NČI<sup>1</sup>. Hodnoty těchto indikátorů budou sledovány v monitorovacím systému.

### 4.3.1 Indikátory na úrovni strategických cílů Strategického rámce SCLLD

Tabulka 7 Indikátory na úrovni strategických cílů SCLLD – příklad

| Strategický cíl   | Indikátor                              | Měrná jednotka | Výchozí hodnota<br>(datum) | Cílová hodnota<br>(31. 12. 2027) |
|---|--|----------------|----------------------------|----------------------------------|
| Stabilní populace území působnosti MAS Zlatá cesta, o. p. s. představující kvalifikovaný demografický potenciál pro rozvoj území. | Počet obyvatel v předproduktivním věku | Počet osob     | 2 118<br>(31. 12. 2019)    | 2 140                            |
| Dostatečná infrastruktura a vybavenost území působnosti MAS Zlatá cesta,  | Počet obyvatel území působnosti MAS.   | Počet osob     | 15 301<br>(31. 12. 2019)   | 15 400                           |

<sup>1</sup> Národní číselník indikátorů

|  |                            |                |                     |    |
|--|----------------------------|----------------|---------------------|----|
| o. p. s. zajišťující kvalitní život obyvatel a vytvářející možnosti pro hospodářský rozvoj území.        |                            |                |                     |    |
| Zachovaná příroda a krajina na území působnosti MAS Zlatá cesta, o. p. s. a jejich udržitelné využívání. | Počet podpořených projektů | Počet projektů | 0<br>(31. 12. 2019) | 10 |

## 5. Povinná příloha – Čestné prohlášení

Čestně prohlašuji, že údaje a informace uvedené v žádosti o podporu strategie Komunitně vedeného místního rozvoje pro období 2021–2027 (Koncepční část) jsou pravdivé. Rovněž čestně prohlašuji, že údaje uvedené v žádosti o podporu strategie Komunitně vedeného místního rozvoje pro období 2021–2027 (Koncepční část) jsou shodné s údaji poskytnutými v rámci procesu kontroly dodržování standardů MAS.

V Tachově dne 24. září 2021

.....

Pavel Bluma, ředitel MAS Zlatá cesta, o. p. s.