

VZTAH STRATEGIE KOMUNITNĚ VEDENÉHO MÍSTNÍHO ROZVOJE MAS ZLATÁ CESTA K CHKO ČESKÝ LES

I. ANALYTICKÁ ČÁST

1. Přehled zájmů ochrany přírody a krajiny v územní působnosti MAS

a) Stav ochrany přírody a krajiny v územní působnosti MAS

Základní charakteristika CHKO Český les ve vztahu k území MAS Zlatá cesta

Území MAS Zlatá cesta zasahuje ve své západní části do CHKO Český les a na něj navazujícího Přírodního parku Český les – Tachov. Z hlediska územní ochrany přírody a krajiny jsou nejcennější plochy (maloplošná chráněná území) soustředěny v CHKO Český les, v některých případech přímo v kontaktu se státní hranicí a tedy i s Naturparkem Nördlicher Oberpfälzer Wald.

CHKO Český les byla vyhlášena v roce 2005 na ploše 473 km² jako dosud poslední z velkoplošných chráněných oblastí v ČR. Správa CHKO Český les sídlí na Přimdě, mimo území CHKO i MAS Zlatá cesta. Území MAS Zlatá cesta zasahuje do severní části CHKO Český les. Pro severní část Českého lesa jsou charakteristická vrchovištní rašeliniště s borovicí blatkou a rašeliništní květenou. V okolí bývalých osad jsou zachovalá luční společenstva, tvořená zejména podmáčenými až zrašelinělými loukami s výskytem chráněných a vzácných druhů rostlin. Krajina Českého lesa je charakteristická historickým vývojem 2. poloviny 20. století, kdy došlo k odsunu původního obyvatelstva a uzavření značné části hraničního pásma veřejnosti.

Část CHKO na území MAS náleží katastrům obcí Lesná a Milíře. Popisované území MAS patří k nejširším částem CHKO Český les ve směru od státní hranice na západně k hranici CHKO na východě, což vytváří ve střední Evropě unikátní krajinný prostor velmi řídké osídlený člověkem. V tomto prostoru na území CHKO jsou obydleny pouze malé osady Ostrůvek, Stará Knížecí Huť, Háje a částečně Zadní Milíře.

Zonace CHKO

Podle zákona se v rámci CHKO „hospodářské využívání území provádí podle zón odstupňované ochrany tak, aby se udržoval a zlepšoval jejich přírodní stav a byly zachovány a vytvářeny optimální ekologické funkce těchto území. Rekreační využití je přípustné, pokud nepoškozuje přírodní hodnoty chráněných krajinných oblastí.“ Převážná část CHKO Český les na území MAS je tvořena 3. zónou, nejcennější území (chráněná též v rámci maloplošné ochrany) jsou tvořena 1. a 2. zónou CHKO Český les (Zákon o ochraně přírody a krajiny č. 114/1992 Sb.). Z citovaného zákona potom vyplývají omezení pro lidskou činnost v jednotlivých zónách. Vzhledem k charakteru územního průniku obcí MAS a CHKO by mělo být soužití ochrany přírody a lidské činnosti v krajině bezkonfliktní. Přesto je třeba sledovat vliv jednotlivých činností na zájmy ochrany přírody. Změny zonace CHKO se v současném období nenavrhují.

Maloplošná chráněná území

Na území MAS Zlatá cesta je celkem 9 maloplošných chráněných území, z toho většina v západní části na území CHKO (tabulky 16 a 17, obrázek 15). Pouze přírodní památky Prameniště Kateřinského potoka a Maršovy Chody leží mimo CHKO Český les a jsou tedy pod správou krajského úřadu. Na území CHKO Český les jsou plošně nejrozsáhlejší NPP Na požárech (zároveň Evropsky významná lokalita Natura 2000), PR Farské bažiny a PR Pavlova Huť (zároveň Evropsky významná lokalita Natura 2000). Základní údaje a předmět ochrany jednotlivých území uvádějí tabulky 17 a 18. Převládají chráněné mokřadní biotopy, zejména rašeliniště a vrchoviště. Rozložení chráněných zájmů v území zobrazuje mapová aplikace geoportálu Plzeňského kraje (http://mapy.kr-plzensky.cz/gis/ochrana_prirody/).

Tabulka 16: Počty maloplošných chráněných území a památných stromů v působnosti MAS Zlatá cesta a CHKO Český les

Kategorie ochrany	Celkem MAS Zlatá cesta	MAS Zlatá cesta na území CHKO Český les	Celkem CHKO Český les
národní přírodní rezervace (NPR)	0	0	1
národní přírodní památka (NPP)	1	1	1
přírodní rezervace (PR)	4	4	17
přírodní památky (PP)	4	2	9
památné stromy (jednotlivé)	5	0	8
památné stromy (skupiny a stromořadí)	4	0	10

Zdroj: vlastní zpracování, data AOPK ČR

Tabulka 17: Maloplošná chráněná území v zájmovém území MAS Zlatá cesta – základní údaje

Kategorie	Název	Rozloha (ha)	Datum vyhlášení	Orgán ochrany přírody
NPP	Na požárech	78,88	26. 2. 1992	Správa CHKO Český les
PR	Farské bažiny	66,07	16. 4. 1974	Správa CHKO Český les
PR	Křížový kámen	19,23	16. 4. 1974	Správa CHKO Český les
PR	Ostrůvek	5,51	14. 9. 1973	Správa CHKO Český les
PR	Pavlova Huť	32,82	15. 10. 1990	Správa CHKO Český les
PR	Podkovák	5,63	16. 4. 1974	Správa CHKO Český les
PP	Maršovy Chody	1,14	26. 10. 1987	Krajský úřad Plzeňského kraje
PP	Na Kolmu	14,23	15. 3. 2012	Správa CHKO Český les
PP	Prameniště Kateřinského potoka	3,11	15. 10. 1990	Krajský úřad Plzeňského kraje
PP	Šelmberk	1,00	27. 12. 2011	Správa CHKO Český les

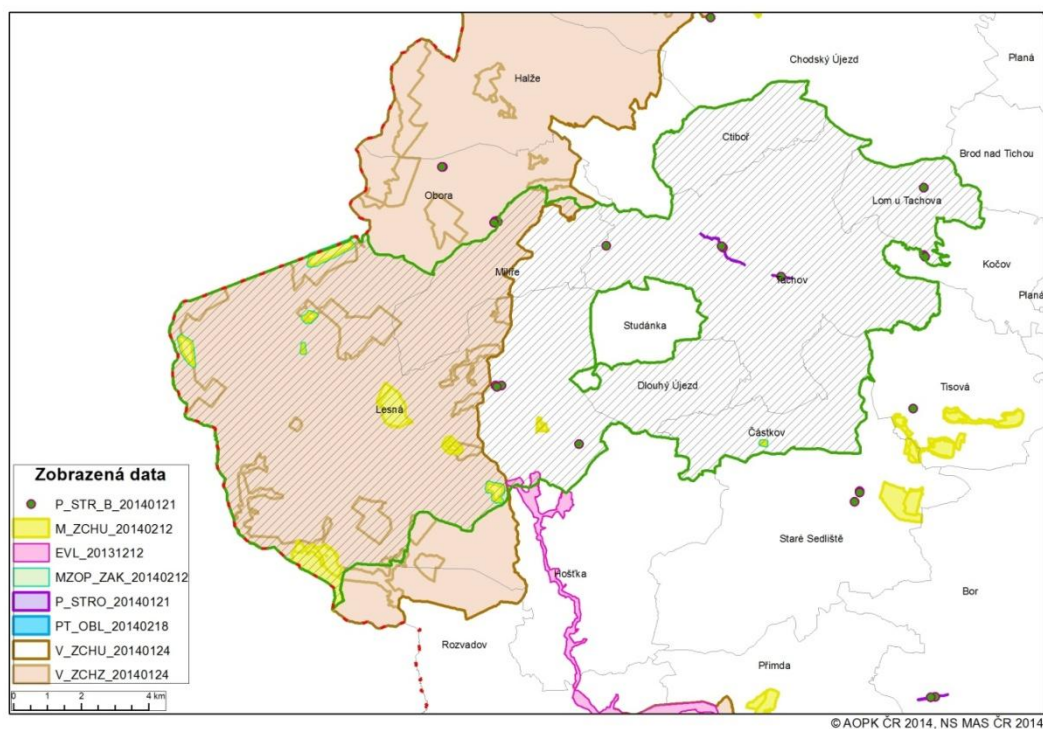
Zdroj: Databáze AOPK ČR (<http://drusop.nature.cz>)

Tabulka 18: Maloplošná chráněná území v zájmovém území MAS Zlatá cesta – předmět ochrany

Kategorie	Název	Předmět ochrany
NPP	Na požárech	Přirozené rašeliništní území, k ochraně bohatého výskytu vzácných a ohrožených druhů rostlin a živočichů přirozeně se zde vyskytujících (hnízdění tetřívka).
PR	Farské bažiny	Ochrana rašeliniště vrchovištního typu s charakteristickými společenstvy rostlin a živočichů a s nejrozsáhlejším porostem borovice blatky v oblasti Českého lesa.
PR	Křížový kámen	Ochrana hlubokého lesního vrchoviště Českého lesa s rašelinnými jezírky s typickými společenstvy a výskytem zvláště chráněných druhů rostlin.
PR	Ostrůvek	Ochrana hlubokého lesního vrchoviště Českého lesa s rašelinnými jezírky s typickými společenstvy a výskytem zvláště chráněných druhů rostlin.
PR	Pavlova Huť	Zachovalá ukázka podmáčených rašelínkových smrčín Českého lesa.
PR	Podkovák	Rašeliniště vrchovištního typu charakteristické pro oblast Českého lesa s typickými společenstvy rostlin a živočichů a s porosty borovice blatky.
PP	Maršovy Chody	Druhově pestrá a diverzní společenstva rašelinné loučky s bohatým výskytem zvláště chráněných druhů rostlin.
PP	Na Kolmu	Vodní ekosystém soustavy malých vodních nádrží s výskytem zvláště chráněných živočichů, zejména vzácných druhů obojživelníků a bobra evropského
PP	Prameniště Kateřinského potoka	Ochrana význačného mokřadního stanoviště s typickou vlhkomilnou flórou a výskytem řady chráněných druhů rostlin.
PP	Šelmberk	Vrcholové skalní výchozy rozvadovského žulového masivu a ochrana populace submediteránního mechu <i>Metaneckeramenziesii</i>

Zdroj: Databáze AOPK ČR (<http://drusop.nature.cz>)

Obrázek 15: Chráněná území a památné stromy v působnosti MAS



Zdroj: AOPK ČR

Evropsky významné lokality soustavy Natura 2000

Nejvýznamnější plochy ochrany přírody jsou soustředěny v kontaktu se státní hranicí – NPP Na požárech a PR Pavlova Huť, které jsou územně téměř totožné s vyhlášenými Evropsky významnými lokalitami (EVL) soustavy Natura 2000. Vzhledem k jejich poloze v sousedství bavorské hustěji osídlené a intenzivněji využívané krajiny by mohlo být větší riziko zasažení lidskými aktivitami (např. vstupem turistů) z území Bavorska. Ovšem PR Pavlova Huť sousedí s navazující přírodní rezervací NSG Moorgebiet bei Bärnau (37 ha) a NPP Na požárech sousedí s NSG Niedermoorgebiet bei Georgenberg (63 ha). Lze tedy předpokládat zajištění ochrany příhraničních biotopů na odpovídající úrovni i na bavorské straně. Na území MAS Zlatá cesta severním okrajem zasahuje jinak rozsáhlá EVL Kateřinský a Nivní potok, ve které je předmětem ochrany nejvýznamnější lokalita z hlediska populace bobra evropského v západních Čechách. Bobr evropský se vyskytuje i na území MAS Zlatá cesta, je mu například věnována naučná stezka Vodní svět na území Přírodní památky Na Kolmu.

EVL Na požárech (charakteristika podle AOPK ČR)

Stávající vegetační kryt je pestrou mozaikou společenstev vysokých ostřic (M1.7), nevápnitých mechových slatinišť (R2.2), přechodových rašelinišť (R2.3), otevřených vrchovišť (R3.1), podhorských a horských smilkových trávníků (T2.3), sekundárních podhorských a horských vřesovišť (T8.2) a mokřadních vrbin (K1). Významné druhy: prha arnika (*Arnica montana*), ostřice plstnatoplodá (*Carex lasiocarpa*), ostřice blešní (*Carex pulicaris*), prstnatec májový (*Dactylorhiza majalis*), plavuník zploštělý (*Diphasiastrum complanatum*), rosnatka okrouhlostá (*Drosera rotundifolia*), všivec lesní

(*Pedicularissylvatica*), tučnice obecná (*Pinguiculavulgaris*), vrba borůvkovitá (*Salixmyrtilloides*), vrba plazivá (*Salixrepens*), *Tayloriaserrata*, tetřívka obecná (*Tetraotetrix*), bekasina otavní (*Gallinagogallinago*), sluka lesní (*Scolopaxrusticola*), puštlík obecný (*Strixaluco*), bramborníček hnědý (*Saxicolarubetra*), linduška luční (*Anthuspratensis*), strnad rákosní (*Emberizaschoeniclus*).

EVL Pavlova Huť (charakteristika podle AOPK ČR)

Na území EVL Pavlova Huť se nachází smrkový porost na rašelinném substrátu, který je typickou ukázkou rašelínkové smrčiny (L9.2A) as.Sphagno-piceetum. Na otevřenějších úsecích je v rašelínových smrčinách místy roztroušená borovice blatka (*Pinusrotundata*). V podrostu výskyt suchopýru pochvatého (*Eriophorumvaginatum*), s. úzkolistého (*E. angustifolium*), klikvy bahenní (*Oxycoccuspalustris*), ostřice obecné (*Carexnigra*), o. zobánkaté (*C. rostrata*), šichy černé (*Empetrumnigrum*), kapradě rozložené (*Dryopterisdilatata*), rašelínků (*Sphagnumsp.*), bělomechu sivého (*Leucobryumglaucum*), ploníku obecného (*Polytrichumcommune*), ploníku ztenčeného (*Polytrichumformosum*), dvouhrotce chvostnatého (*Dicranumscoparium*), v horní vrstvě se vyskytují brusnice borůvka (*Vacciniummyrtillus*), brusnice brusinka (*Vacciniumvitis-idaea*), pcháč oset (*Cirsiumarvense*), šťavel kyselý (*Oxalisacetosella*), sedmikvítek evropský (*Trientaliseuropaea*), kaprad' osténkatá (*Dryopteriscarthusiana*).

Památné stromy

Území MAS Zlatá cesta je poměrně bohaté na cenné dřeviny. Vyhlášené Památné stromy zahrnují 5 jednotlivých stromů, 2 dvojice stromů a 2 stromořadí. Uvedené Památné stromy nejsou součástí CHKO Český les, protože se nacházejí ve východní méně zalesněné části území MAS. Památný strom Smrk pod Bukovou strání na území CHKO byl již vyřazen z ochrany. V kontaktu s CHKO Český les je několik památných stromů v Lesné. Unikátní jsou dvě zachovalá a chráněná stromořadí v Tachově (Knížecí alej a Alej u minerálního pramene).

Tabulka 19: Památné stromy v zájmovém území MAS

Název	Typ objektu	Počet v současnosti	Datum vyhlášení
Lípy u Lomského mlýna	Skupina stromů	2	29. 08. 2000
Lípa v Lesné na návsi	Jednotlivý strom	1	23. 06. 1999
Lesenské lípy	Skupina stromů	2	21. 09. 1981
Bažantovská lípa	Jednotlivý strom	1	21. 09. 1981
Alej u minerálního pramene	Stromořadí	183	09. 10. 1987
Knížecí alej v Tachově	Stromořadí	480	09. 10. 1987
Klen u Mýtského mlýna	Jednotlivý strom	1	09. 10. 1987
Lípa v Lesné	Jednotlivý strom	1	21. 09. 1981
Lomská borovice	Jednotlivý strom	1	19. 06. 2009

Zdroj: Databáze AOPK ČR (<http://drusop.nature.cz>)

Územní systémy ekologické stability krajiny

Osou krajiny CHKO Český les prochází po hlavním hřebeni evropského rozvodínaregionální biokoridor lemovaný ochranným pásmem. Mimo systém ÚSES je podél hranice neformálně vymezen tzv. GeenBelt – evropský biokoridor vedoucí bývalým nepřístupným hraničním pásmem. Hlavní migrační systém ve směru severojižním doplňují regionální biokoridory, vedené především nivami vodních toků. Na jihu je návaznost regionálního ÚSES směrem po toku Kateřinského potoka a Hraničního potoka, s propojením k NPP Na požárech. Směrem od Lesné vede regionální biokoridor severním až severovýchodním směrem údolím Lužního potoka do údolí Mže. Zde navazuje na hlavní regionální biokoridor vedoucí údolím Mže přes Tachov k východu. ÚSES včetně lokálních jsou součástí územních plánů obcí, kde je jejich detailní popis. Celkově má území MAS kvalitní síť ÚSES, z velké části funkční, s vazbami na sever i na jih (zejména v rámci CHKO Český les), ale také směrem do vnitrozemí na východ. Nefunkční je pouze krátký úsek regionálního biokoridoru údolím Mže v Tachově. Mezi kvalitativní charakteristiky ÚSES v zájmovém území lze též počítat rozmanitost typů biokoridorů a biocenter. Přehled struktury ÚSES zobrazuje mapová aplikace geoportálu Plzeňského kraje (<http://mapy.kr-plzensky.cz/arcims/USES/viewer.htm>). Prostupnost krajiny je snižována ohrazením pastvin. Tento problém má negativní dopady i na pohyb lidí v krajině.

b) Záměry ochrany přírody a krajiny v územní působnosti MAS

Plán péče o CHKO Český les je odborný a koncepční dokument ochrany přírody, který na základě údajů o dosavadním vývoji a současném stavu zvláště chráněného území navrhuje opatření na zachování nebo zlepšení stavu předmětu ochrany ve zvláště chráněném území (§ 38, odst. 1 zákona č. 114/1992 Sb., o ochraně přírody a krajiny). Plán péče o CHKO Český les je v současnosti stanoven na období 2007–2016. Dlouhodobým cílem ochrany přírody a krajiny v CHKO je uchování typického rázu krajiny s vysokou lesnatostí, s komplexy lesů přerušovaných enklávami existujících i zaniklých obcí a osad s extenzivním zemědělským hospodařením a zachování pestré škály druhově bohatých přirozených a polopřirozených společenstev se vzácnými druhy rostlin a živočichů. Prioritní cíle uváděné v Plánu péče o CHKO Český les jsou dále posouzeny v kontextu zájmového území MAS Zlatá cesta (tabulka 20).

Tabulka 20: Prioritní cíle CHKO Český les ve vztahu k působnosti MAS

Prioritní cíle CHKO podle Plánu péče	Konkretizace v působnosti MAS
zajistit intenzivní průzkum celé CHKO v jednotlivých málo prozkoumaných oborech či oblastech (monitoring výskytu ohrožených druhů, monitoring soustavy Natura 2000, hydrologické studie, komplexní inventarizace území připravovaných k vyhlášení atd.)	vyhodnotit střety mezi ochranou bobra evropského a hospodářským využíváním území, ve spolupráci s ČGS vyhodnotit cenné geologické lokality a přírodní výtvoř (např. unikátní, mrazovým zvětráváním formované skalní výchozy u Ostrůvku), zhodnotit hydrologické poměry v MZCHÚ s ochranou rašelinišť a pramenišť (PR Farské bažiny, PR Pavlova Hut'),
udržovat mokřadní a luční biotopy s výskytem chráněných druhů	platí v plném rozsahu pro tyto biotopy v rámci MAS
prosazovat zvyšování podílu melioračních a zpevňujících dřevin v lesích	platí v plném rozsahu pro lesy v rámci MAS
vyhlásit PR Tři znaky (Smrčí) a PP Český křemenný val (mimo území MAS)	změny ve vyhlášení maloplošných CHÚ v území MAS se nepředpokládají
provádět likvidaci nebezpečných invazních druhů flory i fauny	je třeba zajistit návaznost likvidace i mimo CHKO, nutná spolupráce v území MAS
zajistit revizi a realizaci ÚSES, podporovat realizaci komplexních pozemkových úprav	v rámci plánovaných projektů komplexních pozemkových úprav iniciovat realizace navržených prvků ÚSES (týká se spíše návaznosti mimo CHKO)
regulovat rozvoj turistického ruchu, aby neměl negativní vliv na krajinný ráz, probíhal postupně a nekoncentroval se pouze do několika lokalit	při posuzování územně plánovací dokumentace a staveb využívat studii <i>Preventivní hodnocení krajinného rázu</i> , plánovat síť infrastruktury cestovního ruchu

Zdroj: vlastní zpracování na základě Plánu péče o CHKO Český les

2. Rozbor Plánu péče CHKO o Český les ve vztahu k rozvoji území MAS

a) Lesy a lesní hospodářství

Lesy tvoří dominantní plochu území MAS v oblasti CHKO Český les. Lesní hospodářství musí respektovat zonaci CHKO. V I. a II. zóně je vyžadováno přírodě blízké lesní hospodaření. Na celém území je nutné, aby lesní hospodářská činnost respektovala i mimoprodukční funkce lesa. CHKO podporuje změnydruhové skladby ve prospěch jedle a buku. Je třeba využívat techniku nepoškozující ekosystém lesa, včetně půdního pokryvu. Zejména na zamokřených pozemcích je vhodné používat k půdě šetrných technologií těžby

dřeva (vyvážecí minisoupravy, kolopásky atd.). Je třeba hledat vhodná řešení turistické infrastruktury (např. drobná záchytná parkoviště) v bezkonfliktním vztahu k infrastruktuře těžby dřeva. Vhodné je např. formálně oddělit manipulační plochy těžby dřeva a parkovací místa.

b) Zemědělství

V CHKO Český les jsou v zájmovém území MAS bezlesé plochy v prostoru bývalých osad. Tyto plochy jsou zčásti využívány jako louky. Je třeba používat postupů ekologického zemědělství v zónách I. a II. (územně jen okrajová záležitost) a vhodné techniky (např. na údržbu zamokřených lučních ploch). V případě pastvin je doporučována řízená extenzivní pastva. CHKO podporuje výsadbu starých krajových odrůd ovocných stromů.

c) Myslivost a rybářství

Vztah myslivosti a zájmů ochrany přírody na území CHKO je bezproblémový za předpokladu vzájemné koordinace péče o zvěř. Doporučováno je snižování stavu mufloní zvěře a siky japonského.

d) Vodní hospodářství

Plán péče o CHKO Český les podporuje ochranu vodních zdrojů, jejich monitoring a zásahy do vodního režimu zvyšující retenci vody v krajině. V zájmovém území MAS je vodní složka krajiny odpovídající kvality, doporučení jsou směřována především k podrobnější evidenci a monitoringu.

e) Těžba nerostných surovin a rašeliny

V území CHKO jsou ložiska humolitů, jejich těžba však neprobíhá a není v zájmu ochrany přírody a krajiny.

f) Výstavba a krajinný ráz

V zájmovém území MAS leží v CHKO pouze několik malých osad, specifikem je přítomnost bývalých vojenských objektů. Plán péče CHKO prosazuje uchování krajiny bez rozšiřování zástavby, včetně území zaniklých obcí. Nevyužitá vojenská objekty by měly být likvidovány. Zásady pro výstavbu nenarušující krajinný ráz podle *Preventivní studie krajinného rázu v CHKO Český les* lze tedy uplatňovat zejména v oblasti navazujícího Přírodního parku Český les – Tachov. V tomto směru je vhodné, aby správa CHKO dobře informovala obyvatele, prováděla osvětu a poradenskou činnost v oblasti výstavby nenarušující krajinný ráz.

g) Dopravní a technická infrastruktura

Na území CHKO se nedoporučuje další zpřístupňování území veřejnými komunikacemi. Tento cíl ochrany přírody činí z pohraniční oblasti území, které je dostupné především pěší turistikou nebo cykloturistikou, což do značné míry určuje charakter možného využití území CHKO pro cestovní ruch. Jádrová oblast CHKO je tak paradoxně lépe dostupná z blízkých parkovišť na německé straně. Je otázkou, zda jednat se správou CHKO o možném prodloužení silnice přes Starou Knížecí Huť blíže k hranici tak, aby to nenarušilo zájmy

ochrany přírody a přitom posílilo návštěvnost atraktivních lokalit jako je např. vyhlídková věž na Havranu. Plán péče nepředpokládá rozšiřování stávajícího počtu hraničních přechodů.

h) Průmysl, drobná výroba, obchod, sklady

V zájmovém území MAS na ploše CHKO tato činnost neprobíhá. Využití bývalých vojenských objektů takovým způsobem není vhodné.

i) Rekreační, sport a turistika

Rekreační, turistické a sportovní využití oblasti CHKO musí být v souladu s ochranou přírody a krajiny. CHKO podporuje vhodné vedení turistických tras a cyklotras, případné využití vojenských objektů k doplnění infrastruktury cestovního ruchu (jako je např. věž na Havranu). Správa CHKO se snaží vytvářet nebo podporovat vznik informačního systému pro turisty, včetně tvorby naučných stezek ve vhodných lokalitách (např. Podkovák, Vodní svět atd.).

j) Práce s veřejností

Správa CHKO svým záměrem propagovat přírodu a krajinu Českého lesa (tištěné materiály, časopis, přednášky, průvodcovská činnost) přispívá k propagaci území z hlediska cestovního ruchu. CHKO je připraveno poskytovat též odborné poradenství v oblasti ekologické infrastruktury, architektury, zemědělství a lesnictví. Komunikace je směřována na obyvatele, veřejnou správu a návštěvníky CHKO. Správa CHKO aktivně spolupracuje s MAS Zlatá cesta.

II. STRATEGICKÁ ČÁST

Strategické cíle a návrhy strategických opatření v přímém vztahu k CHKO Český les

Zpracování Strategie komunitně vedeného místního rozvoje MAS Zlatá cesta na programové období 2014–2020 bylo průběžně koordinováno se Správou CHKO Český les. Ředitel CHKO Český les, RNDr. Tomáš Peckert, Ph. D, jako aktivní člen pracovní skupiny pro tvorbu strategie MAS, se průběžně vyjadřoval k analytické i strategické části. Některé z návrhů strategických opatření byly doporučeny přímo zástupci CHKO Český les. V tabulce 21 jsou uvedeny strategické cíle a návrhy strategických opatření, která jsou v přímém vztahu k CHKO Český les. Je třeba vzít úvahu, že na území MAS žije v CHKO pouze minimální počet obyvatel, takže mnohá opatření strategie nemají k CHKO Český les žádný přímý vztah. Nejvýznamněji se CHKO dotýkají cíle **II. Efektivní a šetrné využívání místních zdrojů a krajiny** a **III. Udržitelný rozvoj cestovního ruchu a turistiky**.

Vyhodnocení vlivu návrhové části strategie na zájmy CHKO Český les

V analytické části byla samostatná pozornost věnována území CHKO Český les a zájmům ochrany přírody a krajiny. Analytická část v tomto směru vychází například z těchto dokumentů:

- Plán péče o Chráněnou krajinnou oblast Český les na období 2007–2016. Agentura ochrany přírody a krajiny ČR, Správa Chráněné krajinné oblasti Český les, 2006.
- Rozbory Chráněné krajinné oblasti Český les k 31. 12. 2006. Agentura ochrany přírody a krajiny ČR, Správa Chráněné krajinné oblasti Český les, 2006.
- Plán péče o NCHKO Český les – Turistika, rekreace. Regionální rozvojová agentura Plzeňského kraje, o.p.s., 2003.
- Posouzení přírodních parků Plzeňského kraje z hlediska krajinářského hodnocení. Petr Sklenička – LARECO, 2004.
- Koncepce ochrany přírody a krajiny Plzeňského kraje. Petr Sklenička – LARECO, 2003.

V tabulce 21 jsou strategické cíle a opatření vyhodnoceny podle vazby na Plán péče o Chráněnou krajinnou oblast Český les na období 2007–2016. Při projednávání strategie MAS byly diskutovány i zájmy CHKO Český les v návazném dalším období po roce 2016, pro které se bude připravovat nový plán péče. Opatření cíle **II. Efektivní a šetrné využívání místních zdrojů a krajiny** v podstatě přímo podporuje Plán péče o CHKO Český les. Realizace navrhovaných opatření k tomuto cíli by byla pro zájmy CHKO velmi přínosná. Cíl **III. Udržitelný rozvoj cestovního ruchu a turistiky** je v zájmu CHKO. Realizace navrhovaných opatření v oblasti cestovního ruchu a turistiky by měla být koordinována se

zájmy CHKO, tak jak vyžaduje Plán péče a doporučují studie udržitelného cestovního ruchu v CHKO. Území CHKO je možné využívat šetrným způsobem k rozvoji cestovního ruchu, přičemž této problematice by měla být věnována další odborná pozornost (tvorba studie rozvoje, přenos zkušeností z jiných chráněných oblastí doma i v zahraničí). Je třeba též s CHKO koordinovat některé návrhy strategického cíle **VI. Zajištění kvalitní dopravní dostupnosti a vybavenosti území technickou infrastrukturou**, konkrétně vytváření nových parkovacích míst a sanaci bývalých vojenských objektů. Pro zájmy CHKO se jeví jako přínosné zvyšování environmentální gramotnosti místních obyvatel, zahrnuté mezi opatření cíle **VII. Zvyšování všeobecné informovanosti a rozvoj celoživotního vzdělávání**.

Tabulka 21: Hodnocení specifických cílů a opatření v přímém vztahu k CHKO Český les

Specifické cíle a návrhy opatření	Návaznost strategie na Plán péče o CHKO Český les	Vliv strategie na zájmy CHKO Český les
Specifický cíl II. Udržitelné a efektivní využívání místních zdrojů, péče o krajinu a životní prostředí	plán péče o CHKO přímo podporuje	velmi přínosné
Vytváření podmínek pro nové (alternativní) formy zemědělství (vč. nových farem ekologického zemědělství ekonomických aktivit kombinujících zemědělskou činnost se službami cestovního ruchu (ubytování, místní potraviny či produkty, hypoturistika apod.)	v souladu se zájmy CHKO	přínosné
Podpora obhospodařování lesů a luk šetrným způsobem s využitím nové techniky (zejména na podmáčených lučních a lesních stanovištích)	plán péče o CHKO přímo podporuje	velmi přínosné
Podpora pěstování tradičních krajových odrůd, zvláště ovocných stromů: rozvoj genového sadu, výsadba tradičních ovocných stromů v krajině	plán péče o CHKO přímo podporuje	velmi přínosné
Podpora biodiverzity, protierozních opatření, pozemkových úprav apod. (odstraňování důsledků zemědělské velkovýroby před rokem 1989)	plán péče o CHKO podporuje zejména ochranu biodiverzity	velmi přínosné
Specifický cíl III. Využití potenciálu kulturního a přírodního dědictví	plán péče o CHKO doporučuje koordinovat se zájmy ochrany přírody a krajiny	přínosné za předpokladu koordinace rozvoje
Zpracování Koncepce rozvoje cestovního ruchu v oblasti Českého lesa (spolupracovat s CHKO na rozvoji podmínek pro cestovní ruch nenarušující přírodu a krajinu: koordinovat vznik záchranných parkovišť a vedení nových turistických tras, dobudování potřebné turistické infrastruktury; vytvoření koncepce rozmístění turistických zařízení a služeb v CHKO - ubytovací a stravovací zařízení)	plán péče o CHKO doporučuje koordinovat se zájmy ochrany přírody a krajiny	přínosné za předpokladu koordinace rozvoje

Podpora společné propagace regionu Český les jako CHKO, přírodního parku a součásti Geoparku GeoLoci	v souladu se zájmy CHKO	přínosné
Rozšíření a zkvalitnění (vč. provozu a údržby) přeshraničního (česko-bavorského) informačního a komunikačního systému	v souladu se zájmy CHKO	přínosné
Zpřístupnění vybraných přírodních a historických zajímavostí pro veřejnost (propagační materiály, další naučné stezky, podpůrné akce apod.)	plán péče o CHKO doporučuje koordinovat se zájmy ochrany přírody a krajiny	přínosné za předpokladu koordinace rozvoje
Podpora průvodcovské činnosti v území (CHKO, Tachov atd.)	plán péče o CHKO přímo podporuje	velmi přínosné
Vytvoření podmínek pro rozvoj kempování/ stanování na území MAS, budování nocovišť na území CHKO	plán péče o CHKO doporučuje koordinovat se zájmy ochrany přírody a krajiny	přínosné za předpokladu koordinace rozvoje
Zpřístupnění rozhleden (bývalých hlásek) Havran a Vysoká, zajištění adekvátních přístupových cest k nim z českého území	plán péče o CHKO doporučuje koordinovat se zájmy ochrany přírody a krajiny	přínosné za předpokladu koordinace rozvoje
Obnova a vytváření nových turistických cest a stezek (podpora organizací typu Klub českých turistů)	plán péče o CHKO doporučuje koordinovat se zájmy ochrany přírody a krajiny	přínosné za předpokladu koordinace rozvoje
Zpřístupnění veřejnosti míst zaniklých vsí (vč. jejich pietní obnovy)	plán péče o CHKO doporučuje koordinovat se zájmy ochrany přírody a krajiny	přínosné za předpokladu koordinace rozvoje
Specifický cíl VI. Zajištění kvalitní dopravní dostupnosti a vybavenosti území technickou infrastrukturou	plán péče o CHKO doporučuje koordinovat se zájmy ochrany přírody a krajiny	přínosné za předpokladu koordinace rozvoje
Vytváření nových parkovacích míst (zvláště v Tachově a v oblasti Českého lesa)	plán péče o CHKO doporučuje koordinovat se zájmy ochrany přírody a krajiny	přínosné za předpokladu koordinace rozvoje
Sanace bývalých objektů pohraniční stráže a dalších brownfieldů (zemědělských, průmyslových apod.) a nalezení jejich nových využití	plán péče o CHKO doporučuje koordinovat se zájmy ochrany přírody a krajiny	přínosné za předpokladu koordinace rozvoje

Specifický cíl VII. Zvyšování všeobecné informovanosti a rozvoj celoživotního vzdělávání	v souladu se zájmy CHKO	přínosné
Zvyšování ekonomické, právní, ekologické a jazykové gramotnosti místních obyvatel	v souladu se zájmy CHKO	přínosné